



ISTRUZIONI MONTAGGIO
SCHEDA PRODOTTO

*ASSEMBLY INSTRUCTIONS
PRODUCT DATA SHEET*

Architettura in bagno
Furnishing elements to live in the bathroom

INDICE

ISTRUZIONI MONTAGGIO

4. I MATERIALI DI ARCOM
6. I MATERIALI IMPIEGATI PER I LAVABI DA ARCOM
7. MONTAGGIO PIANI SP. 6 cm
8. SUPPORTO ATTACCAGLIA
9. REGOLAZIONE ATTACCAGLIA
10. MONTAGGIO FISSAGGIO TRAFILE
11. MONTAGGIO FISSAGGIO LAVABO SOAP SEMINCASSO
12. BASE PORTALAVABO CUBO
14. MONTAGGIO PILETTA CON SIFONE SALVASPAZIO
14. SCARICHI PER LAVABO SOSPESO
15. CASSETTI · CASSETTONI
17. CRICCHETTO (Tipo nuovo)
17. CASSETTO SUPERIORE CON CRICCHETTO

18. CASSETTO INFERIORE
18. MOBILE COMPLANARE
19. ANTA COMPLANARE
21. ANTA SCORREVOLE
22. CERNIERE
22. SUPPORTO A SCOMPARSA PER MENSOLE
23. PARETE ATTREZZATA IN FOLDING

SCHEDA PRODOTTO

24. CONFORMAZIONE VARI PRODOTTI E ACCESSORI
25. CONFORMAZIONE MATERIALI DEI MODELLI

CONTENTS

ASSEMBLY INSTRUCTIONS

28. ARCOM'S MATERIALS
30. MATERIALS USED BY ARCOM FOR THEIR WASHBASINS
31. ASSEMBLING 6cm THICK TOPS
32. FIXING SUPPORT
33. ADJUSTING THE FIXINGS
34. MONTAGGIO FISSAGGIO TRAFILE
35. MONTAGGIO FISSAGGIO LAVABO SOAP SEMINCASSO
36. BASE PORTALAVABO CUBO
38. MONTAGGIO PILETTA CON SIFONE SALVASPAZIO
38. DRAINS FOR WALL-HUNG BASINS
39. DRAWERS AND DEEP DRAWERS
41. PUSH-PULL DEVICE (New type)
41. TOP DRAWER WITH PUSH-PULL DEVICE

42. BOTTOM DRAWER
42. MOBILE COMPLANARE
43. PULLOUT SLIDING DOORS
45. SLIDING DOOR
46. HINGES
46. CONCEALED SUPPORT FOR SHELVES
47. FOLDED PANELS WITH ACCESSORIES

PRODUCT DATA SHEET

48. VARIOUS PRODUCTS AND ACCESSORIES
 49. MATERIALS OF MODELS
-

I MATERIALI DI ARCOM



IL LEGNO

I piani in essenza legno sono fra i più preziosi, quindi è necessario utilizzarli con una certa cura. Il legno è un materiale "vivo", particolarmente sensibile al calore e all'umidità. Eventuali cambiamenti di colore nel tempo, dovuti alla luce, non rappresentano un difetto, ma al contrario sottolineano il fatto che si tratta di materiale naturale. Attenzione per la pulizia dei piani top in legno è sufficiente utilizzare un panno inumidito con comuni prodotti di pulizia per vetri (acqua e vetri) o acqua e sapone di Marsiglia, si raccomanda di asciugare eventuali gocce d'acqua nei top legno in quanto con il passare del tempo l'acqua stagnante penetra negli incavi derivati dalla spazzolatura e provoca il distacco della vernice a causa dell'aumento dell'umidità del legno.



I LACCATI

Le superfici laccate richiedono una manutenzione particolarmente attenta per evitare i graffi.

Per la pulizia sono sufficienti prodotti per vetri o alcool diluito con molta acqua, asciugando subito con panni morbidi e non abrasivi.

Non usare polveri abrasive.

Non utilizzare prodotti eccessivamente aggressivi per la superficie laccata come ammoniaca o acetone.

Evitare anche le cere per mobili e il contatto diretto con profumi o prodotti a base acida.



IL MARMO

Differenze di tonalità rispetto al campione, piccoli fori e venature più o meno marcate sono una caratteristica del marmo che conferma l'autentica natura del prodotto.

I marmi e i graniti tendono ad assorbire attraverso le loro microscopiche porosità i liquidi per poi liberarli tramite evaporazione. Questa caratteristica li espone al rischio di assorbimento di sostanze che potrebbero macchiarli irrimediabilmente (smalti, cosmetici, profumi ed altre sostanze).

Una buona e costante manutenzione, senza eccedere nell'uso di saponi o detersivi inadatti, conserva la brillantezza del marmo.

È consigliabile proteggere le superfici del piano con l'utilizzo di un prodotto idrorepellente antimacchia.



IL PORFIDO

Il porfido è la roccia più resistente che venga estratta in Europa, di origine vulcanica presenta notevoli caratteristiche: ottima resistenza all'usura, agenti chimici, elevato carico di rottura a compressione.

Arcom utilizza il porfido in tre spessori: 2-3-6 cm, nella lavorazione "filo lucido" e "spacco vivo" e solo per lo spessore 2 cm taglio a 45°.

Arcom inoltre propone la superficie dei piani top in due finiture:

- LEVIGATA FINE (superficie liscia);
 - SPAZZOLATA FIAMMATA (superficie bocciardata).
-



IL VETRO

Arcom utilizza il vetro sia per la realizzazione di lavabi, sia per piani top da 1,5 e 1,9 cm di spessore (in 18 colori). I lavabi in vetro curvato vengono creati dalla fusione del vetro posato su di uno stampo ed inserito in forno. Una volta raffreddato il lavabo viene lavorato, squadrato, forato ed eventualmente anche sabbiato e verniciato. Da questa fusione otteniamo un vetro ad alta resistenza e qualità. Arcom utilizza per i suoi lavabi tre differenti tipologie di vetro. I lavabi modello Sfera vengono realizzati con vetro comune dove si può notare una costante riflessione verde-azzurra. Il lavabo Karma viene realizzato con vetro extrachiaro, un vetro completamente trasparente, dove, anche colorato non ha nessuna alterazione di colore. Il lavabo Sun viene realizzato con Vetro Freddo un materiale innovativo e composto da pigmenti vetrosi e resine, di facile pulizia, basta un panno o una spugna non abrasiva.



IL CORIAN

Corian è un materiale da costruzione fabbricato dall'uomo, resistente all'usura e solido. Esso è commercializzato da DuPont sotto forma di lastre e vasche (lavelli e lavabi da toilette). Corian è durevole, non poroso, di facile conservazione e riparabile, se danneggiato, nella maggior parte dei casi. Corian è fatto per durare: è una **miscela composta da una resina acrilica, un minerale naturale e pigmenti**.

La sua superficie ha un aspetto opalescente estremamente gradevole all'occhio; compatto ed omogeneo in tutto il suo spessore; Corian non è permeabile dai liquidi e non si macchia; non ha e non cede odori. Corian supera la maggior parte dei tipici incidenti domestici e non è danneggiato dai prodotti chimici per la casa. In caso di "incidente", eventuali piccoli tagli, graffi e macchie possono essere rimossi usando carta vetrata a grana fine e tamponi abrasivi Scotch-Brite.



IL TEKNORIT

Il Teknorit è un composto di resina, cariche minerali e pigmenti che assemblate creano un manufatto solido, non poroso, omogeneo, rinnovabile leggero e più resistente della pietra.

Il Teknorit ha raggiunto ottimi risultati in 2 importanti prove di "resistenza":

1. resistenza alla macchia superiore ed estremamente importante sia per i prodotti utilizzati in cucina che nel bagno.
 2. resistenza allo shock termico, quindi alla rottura in caso di alternanza di sbalzi di temperatura (acqua calda/acqua fredda).
- La pulizia dei lavabi in Teknorit può essere effettuata con prodotti abrasivi in polvere, con scotch brite o con carta abrasiva sottile.

I MATERIALI IMPIEGATI PER I LAVABI DA ARCOM



CERAMICA

Lavabi in varie forme e dimensioni sono disponibili nella versione incasso sottopiano o sopra-piano e nella versione "tutto fuori".



CORIAN

Lavabi di forma quadrata o rettangolare disponibili nella versione incasso sopra-piano o "tutto fuori".



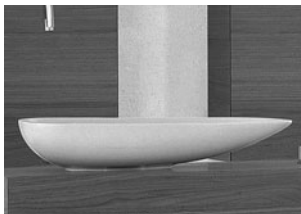
MINERALGUSS

Lavabo di forma quadrata disponibile nella versione "tutto fuori".



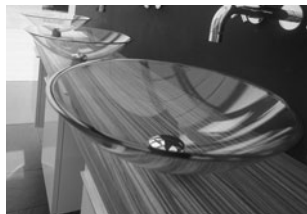
TEKNORIT

Lavabi di varie forme, disponibile nella versione "tutto fuori", incasso sopra-piano o come semincasso.



CERAMICA COLORATA

Lavabo Ginko disponibile nella versione "tutto fuori" in ceramica colorata, nei seguenti colori: CHAMPAGNE e VISIONE.



VETRO

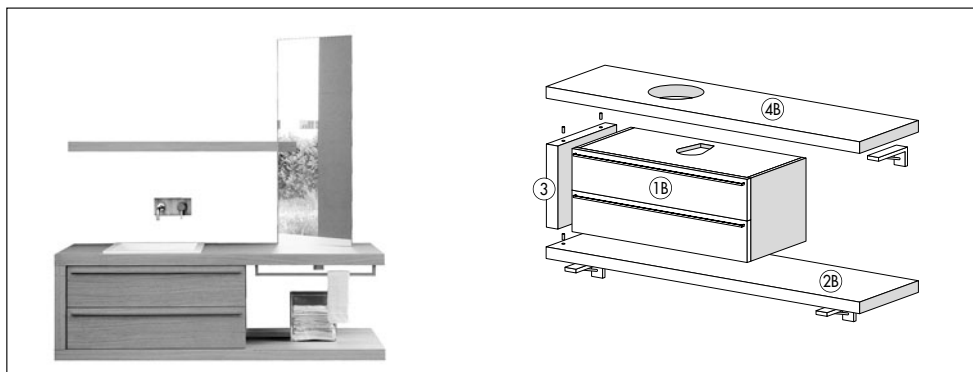
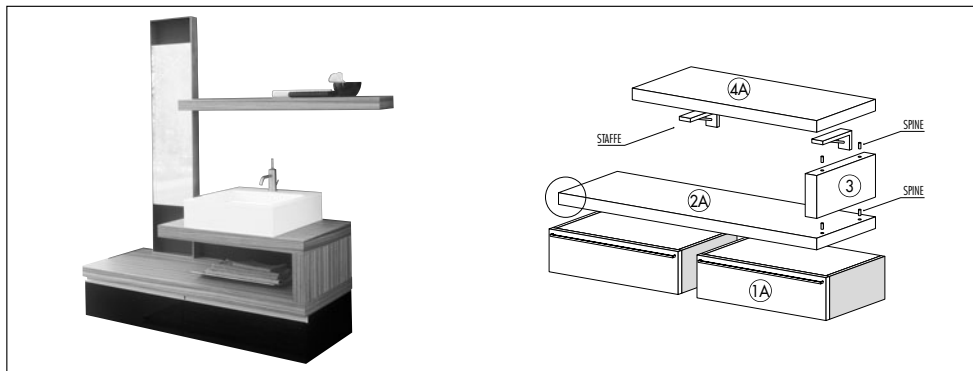
Lavabi di forma rettangolare (mod. Karma bianco o nero) e di forma sferica (mod. Sfera satinato o trasparente). Disponibile nella versione sopra-piano o "tutto fuori".



VETRO FREDDO

Disponibile in 2 colori: arancio e cognac.

MONTAGGIO PIANI SP. 6 cm



ISTRUZIONI MONTAGGIO

Per l'assemblaggio dei piani top sp. 6 cm, seguire il seguente ordine:

- 1) Eventuali elementi sospesi (1A) o inseriti tra due piani (1B);
- 2) I piani top sp. 6 cm, sottostanti i vari elementi (2B) (fissaggio con staffe) o sovrastanti (2A) (senza staffe);
- 3) Le gambe verticali, di unione tra i due piani (3) (unione con semplici spine);
- 4) Il piano dove viene in seguito fissato il lavabo, v'è installato con staffe (4A) o in appoggio ad eventuali elementi sottostanti o a seconda dei vari casi sia, in appoggio che installato con una o più staffe (4B).

ATTENZIONE! Prima di fissare definitivamente le staffe o i supporti, regolarli fino ad accertarsi della perpendicolarità dei vari elementi a parete.

PULIZIA E MANUTENZIONE PIANI TOP IN LEGNO

Il **LEGNO** è un materiale "vivo", particolarmente sensibile al calore e all'umidità. Eventuali cambiamenti di colore nel tempo, dovuti alla luce,

non rappresentano un difetto, ma al contrario sottolineano il fatto che si tratta di materiale naturale.

ATTENZIONE! Per la pulizia dei piani top in legno è sufficiente utilizzare un panno inumidito con comuni prodotti di pulizia per vetri (acqua e vetril) o acqua e sapone di marsiglia (si raccomanda di asciugare eventuali gocce d'acqua nei top legno).

NON UTILIZZARE prodotti abrasivi, acetone, cloro o diluenti; non passare cere o lucidi per mobili, che per il particolare trattamento protettivo eseguito non sono necessari e possono anzi danneggiare la vernice.

PULIZIA E MANUTENZIONE PIANI TOP LACCATI

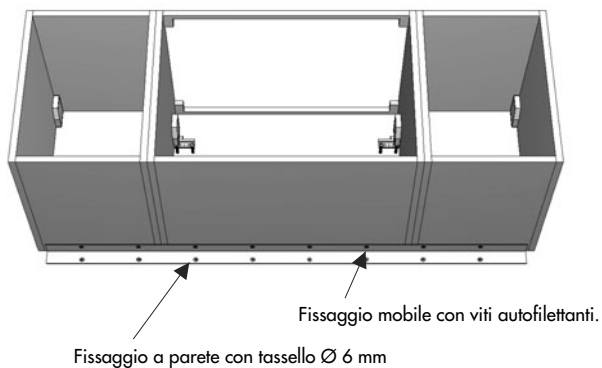
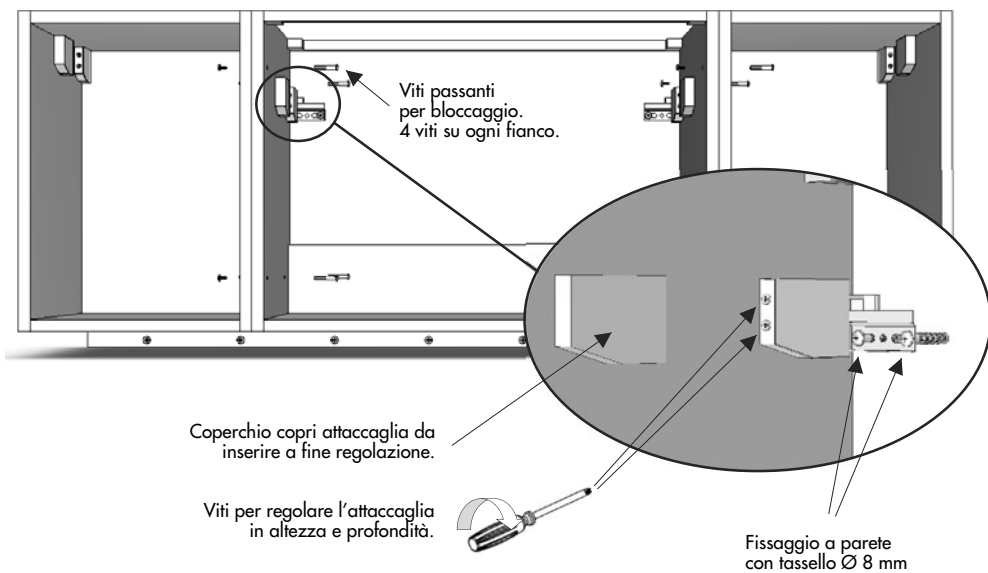
Le **SUPERFICI LACCATE** richiedono una manutenzione particolarmente attenta per evitare i graffi della superficie.

ATTENZIONE! Per la pulizia sono sufficienti prodotti per vetri o alcool diluito con molta acqua, asciugando subito con panni morbidi e non abrasivi.

NON UTILIZZARE polveri abrasive, non utilizzare prodotti eccessivamente aggressivi per la superficie laccata come ammoniaca o acetone.

Evitare anche le cere per mobili.

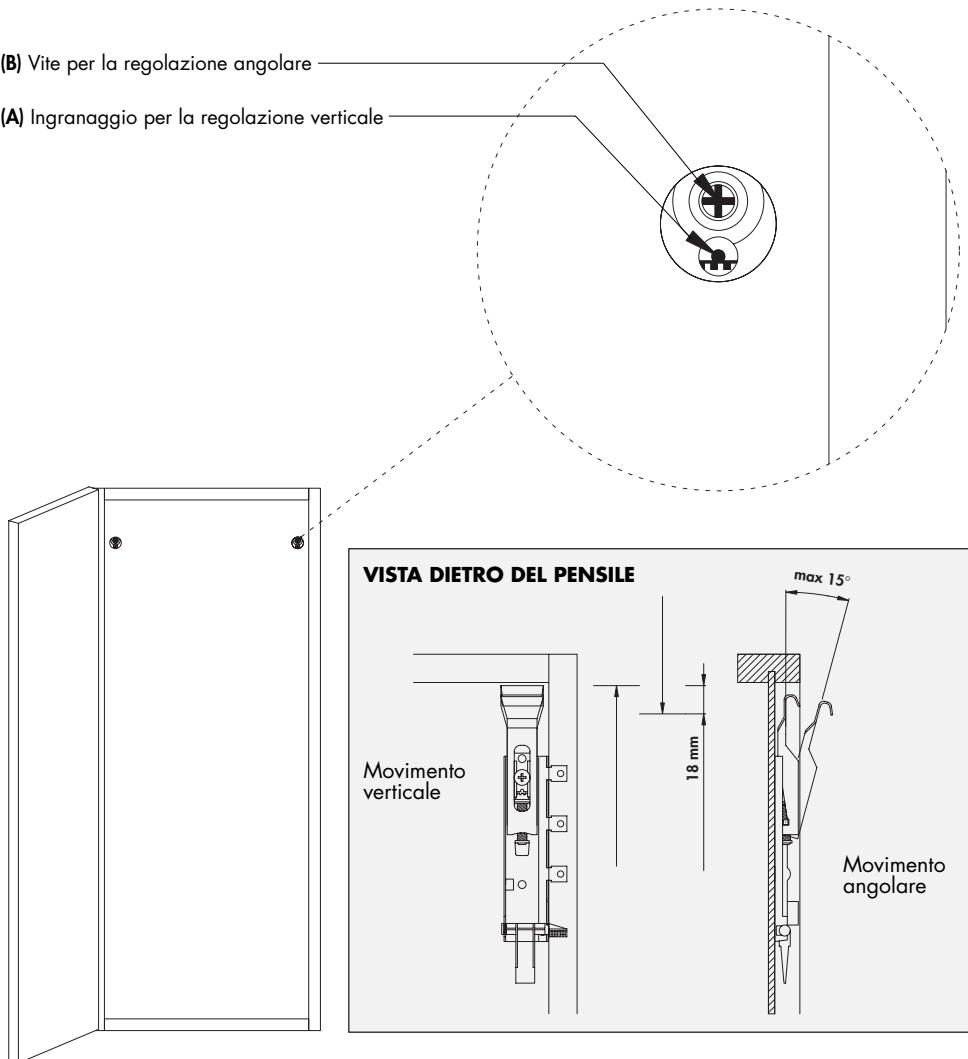
SUPPORTO ATTACCAGLIA



REGOLAZIONE ATTACCAGLIA

(B) Vite per la regolazione angolare

(A) Ingranaggio per la regolazione verticale



COME REGOLARE L'ATTACCAGLIA DALL'INTERNO PENSILE

- 1) Aprire l'anta del pensile
- 2) Togliere i 2 coprifori agli angoli in alto
- 3) Munirsi di cacciavite a stella
- 4) Con esso regolare l'altezza del pensile agendo sull'ingranaggio (A)
- 5) Regolare il distacco dalla parete agendo sulla vite (B)

MONTAGGIO FISSAGGIO TRAFILE (per lavabi sottopiano)



2 trafilie con 4 piolini (regolabili).



Posizionare la trafilina in modo obliquo rispetto alla base.



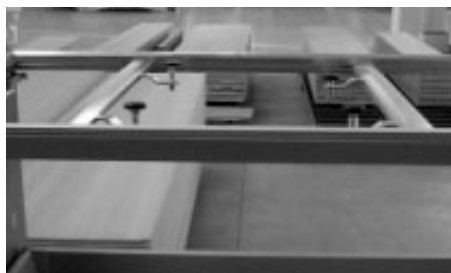
Ruotare la trafilina di alcuni gradi.



Inserire la trafilina nella apposita sede.



Portare la trafilina parallela al fianco.



Regolare la distanza in base alla lunghezza del lavabo.



Regolare i piolini fino all'appoggio del lavabo.

MONTAGGIO FISSAGGIO LAVABO SOAP SEMINCASSO



1 - Avvitare la barra filettata nella bussola presente nel lavabo.



2 - Avvitare la vite "galletto" nella barra filettata sino a toccare il lavabo (vedi foto 3).



3 - Vite "galletto" avvitata nella barra filettata.



4 - Avvitare la seconda vite "galletto" capovolta rispetto alla prima fino ad arrivare paralleli con il piano top.



5 - Inserire la piattina.



6 - Avvitare la piattina con la vite nelle bussole presenti nei piani top.

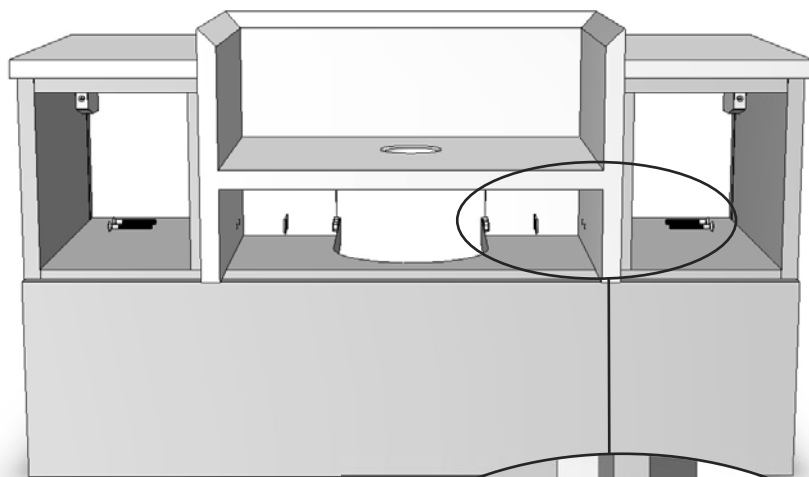


7 - Inserire la rondella nella barra filettata.



8 - Serrare il tutto con la vite "galletto".

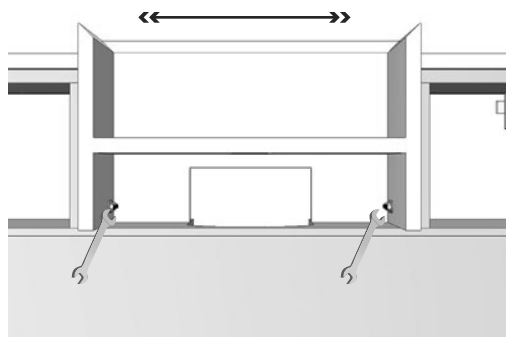
BASE PORTALAVABO CUBO CON LAVABO CENTRALE



Dado e rondella per bloccaggio.

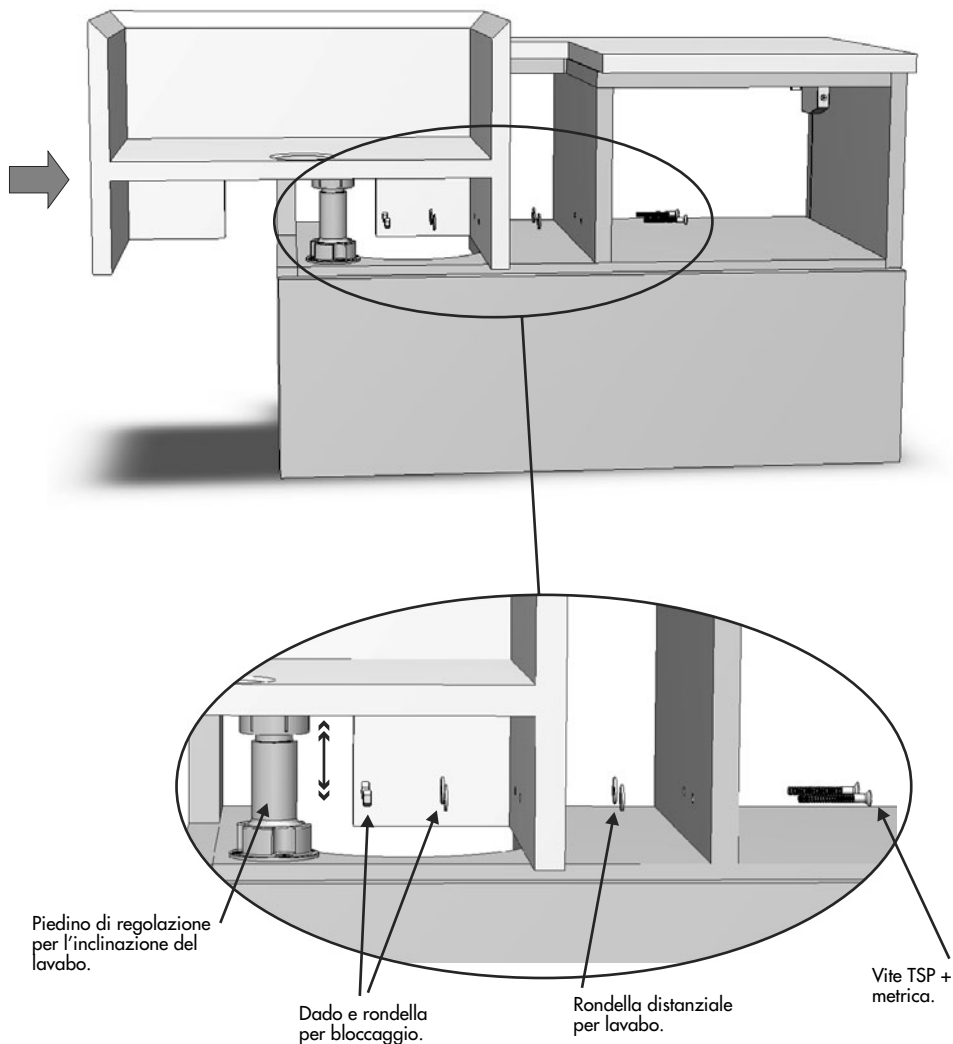
Vite TSP+ metrica

Rondella distanziale per lavabo, da inserire tra il fianco ed il lavabo.



Il montaggio di questa rondella è importante in quanto evita che il cassetto, in apertura, tocchi il lavabo.
Nel caso ci fossero difficoltà nell'inserimento del lavabo, rimuovere le rondelle, e centrare il lavabo avvitando o svitando i bulloni di bloccaggio, come mostrato in figura.

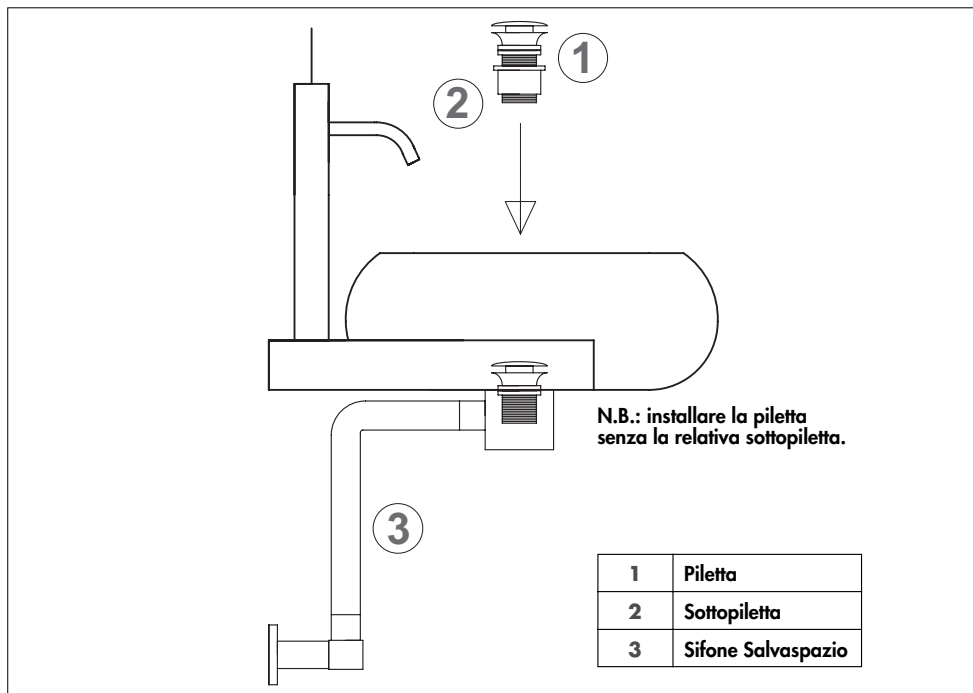
BASE PORTALAVABO CUBO



Il montaggio di questa rondella è importante in quanto evita che il cassetto, in apertura, tocchi il lavabo.

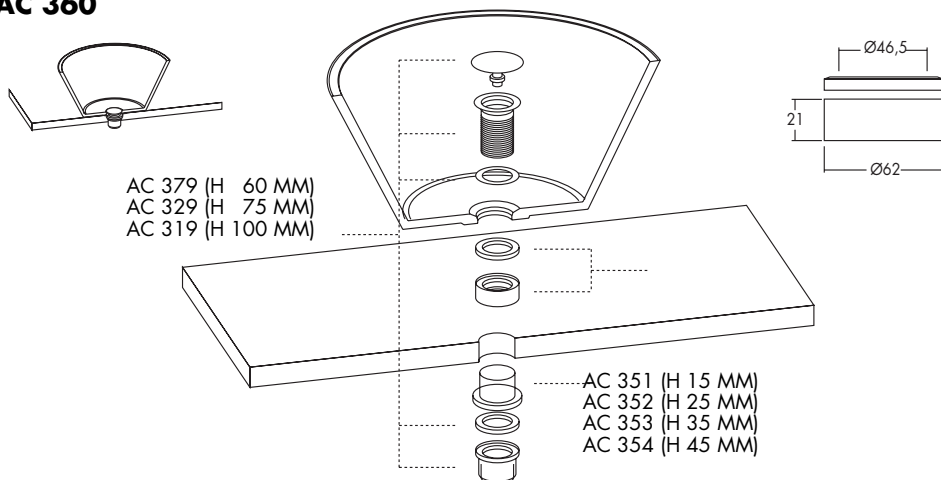
MONTAGGIO PILETTA CON SIFONE SALVASPAZIO

PER LAVABO "SOAP" SEMINCASSO



SCARICHI PER LAVABO SOSPESO (Senza troppo pieno)

AC 360

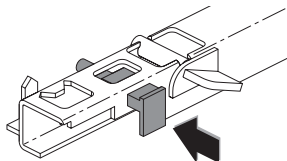


CASSETTI E CASSETTONI



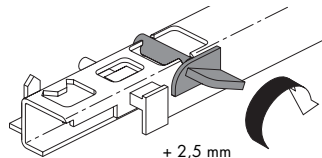
Montaggio, smontaggio e regolazione

Bloccaggio del cassetto



Cassetto in legno (estrazione parziale)
Sistema di fissaggio

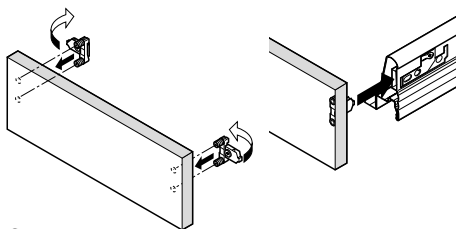
Regolazione verticale



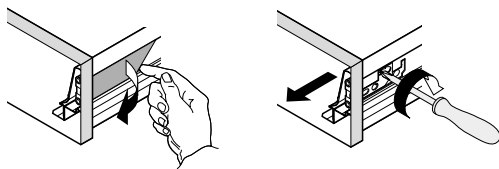
Cassetto in legno (estrazione parziale)
Sistema regolazione cassetto

TANDEMBOX / INTRABOX

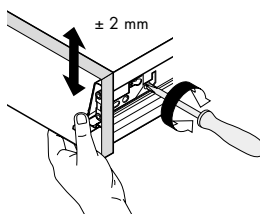
Montaggio frontale



Cassettone

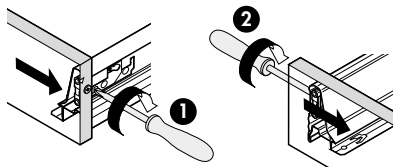


Regolazione verticale

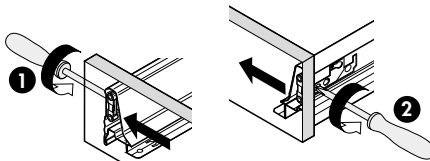


Regolazione laterale

1 mm verso destra



1 mm verso sinistra



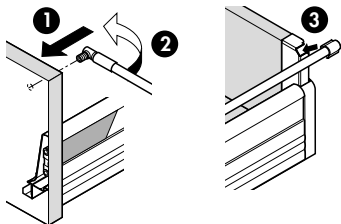
CASSETTI E CASSETTONI



Montaggio, smontaggio e regolazione

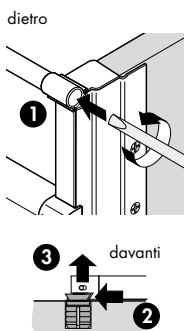
TANDEMBOX / INTRABOX - Cassettone

Montaggio ringhierine



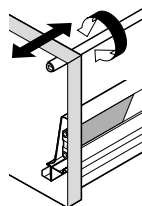
1. Inserire la ringhierina
2. Sollevare posteriormente la ringhierina
3. Incastrare la ringhierina sulla schienale

Smontaggio ringhierine



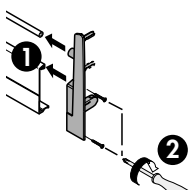
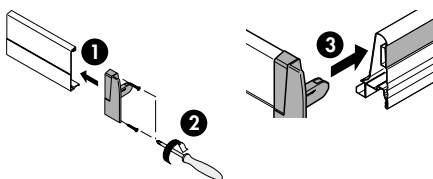
1. Staccare la ringhierina dallo schienale
2. Ridurre l'espansione della bussola
3. Estrarre la bussola

Regolazione dell'inclinazione



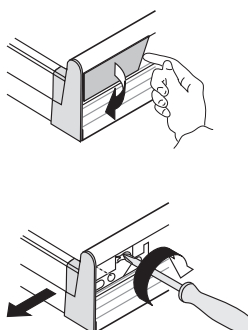
TANDEMBOX / INTRABOX - Cassetto interno

Montaggio del frontale



1. Inserire nel frontale i relativi attacchi
2. Avvitare la vite
3. Incastrare gli attacchi nelle spondine del cassetto

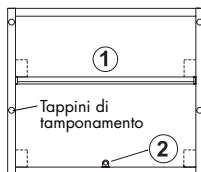
Smontaggio del frontale



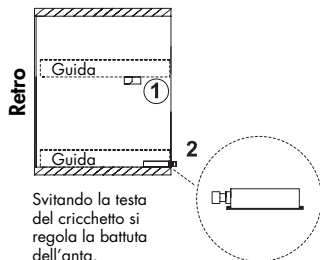
CRICCHETTO (Tipo nuovo)

Schema di montaggio

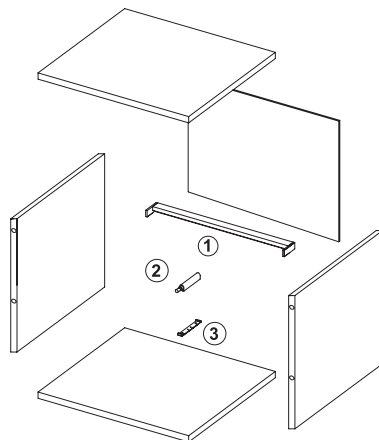
Vista frontale



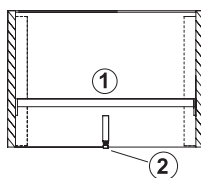
Sezione laterale



Svitando la testa del cricchetto si regola la battuta dell'anta.



Sezione in pianta

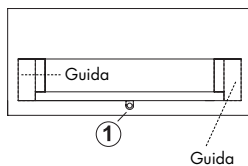


1. Barra in alluminio
2. Cricchetto
3. Supporto di fissaggio per cricchetto

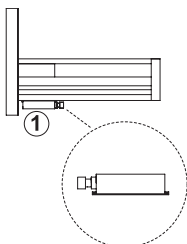
CASSETTO SUPERIORE CON CRICCHETTO

Schema di montaggio

Vista retro



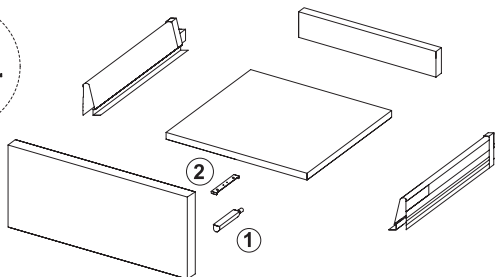
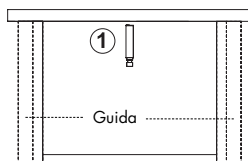
Vista laterale



Svitando la testa del cricchetto si regola la battuta dell'anta.

1. Cricchetto
2. Supporto di fissaggio per cricchetto

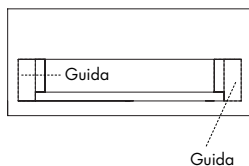
Vista dal basso



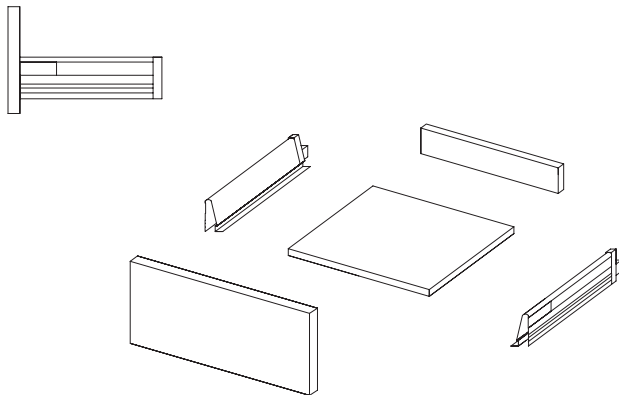
CASSETTO INFERIORE

Schema di montaggio

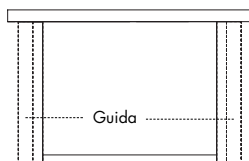
Vista retro



Vista laterale



Vista dal basso

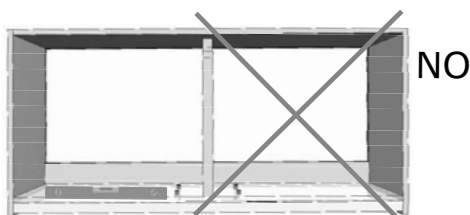
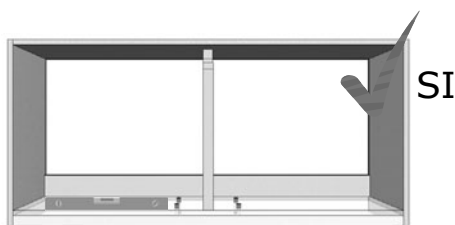
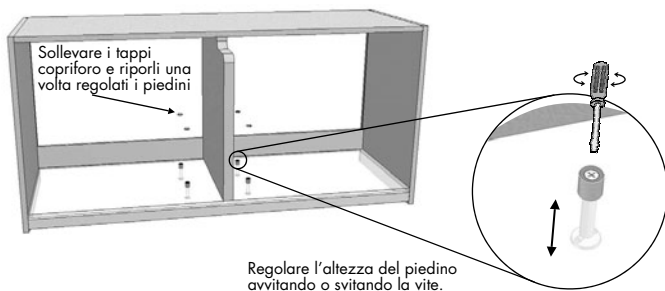


MOBILE COMPLANARE

Regolazione fondo

Per una corretta apertura delle ante, è necessario che il mobile sia perfettamente a squadra.

Una volta terminato il montaggio, livellare il fondo del mobile con gli appositi piedini regolabili, in modo che sia perfettamente a bolla.



ANTA COMPLANARE

Regolazioni orizzontali

Regolare l'aria di mm 4 tra le ante (vedi fig. 1) agendo con la chiave esagonale da mm 3 in dotazione, nell'impronta di sinistra (vedi fig. 2).

fig. 1

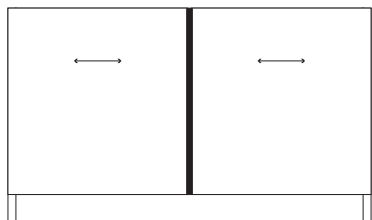
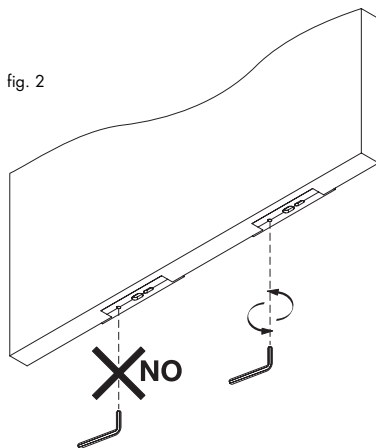


fig. 2



Regolazioni verticali

IMPORTANTE

Aprire con cura la prima anta, facendola scorrere fino a fine corsa (vedi fig. 3) e metterla in bolla agendo sui regolatori verticali con la chiave esagonale da mm 3 in dotazione, nell'impronta di destra (vedi fig. 5).

Allo stesso modo, regolare la posizione in altezza rispetto alla struttura (vedi fig. 4). Ripetere le operazioni anche sulla seconda anta.

fig. 3

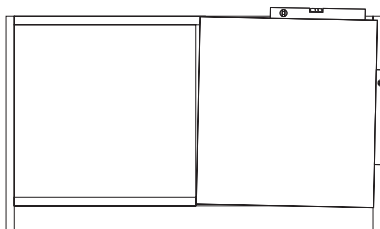


fig. 4

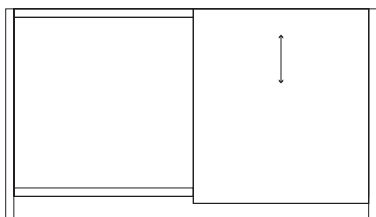
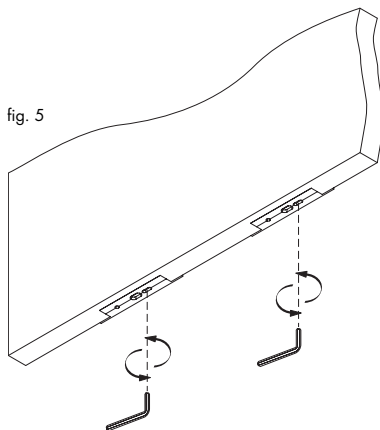


fig. 5



Verificare che l'aria tra le ante risulti parallela. In caso contrario, AD ANTE CHIUSE, agire sui regolatori verticali (vedi fig. 5).

ANTA COMPLANARE

Regolazioni delle ante in profondità

Per allineare le ante in profondità (vedi fig. 6), agire sulla staffa superiore, fissata sull'anta, nel seguente modo:

A) allentare le due viti di fissaggio della piastra orizzontale con un cacciavite a stella (vedi fig. 7)

B) con chiave esagonale da mm 3 agire sull'eccentrico modificando la posizione in profondità della piastra orizzontale (vedi fig. 8)

C) chiudere le viti allentate al punto A.

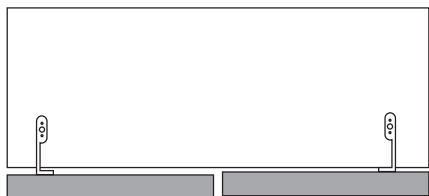


fig. 6

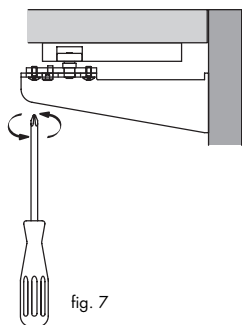


fig. 7

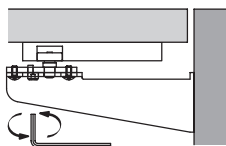
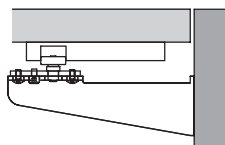
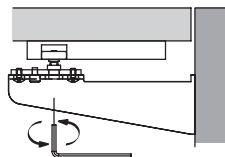


fig. 8



posizione non corretta della rotellina nella guida

fig. 9



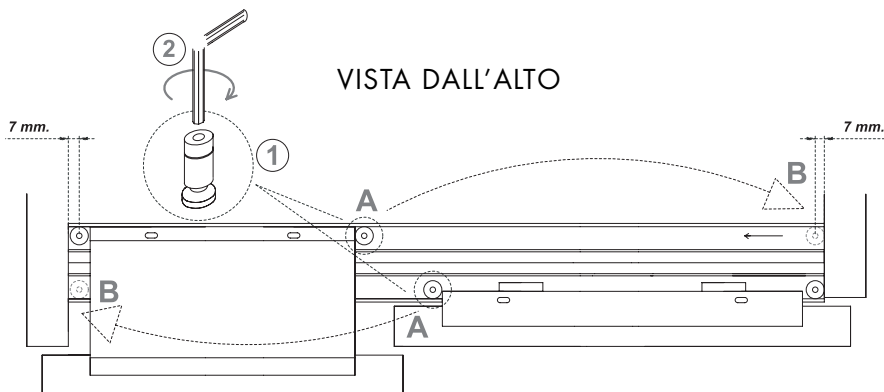
posizione corretta della rotellina nella guida

fig. 10

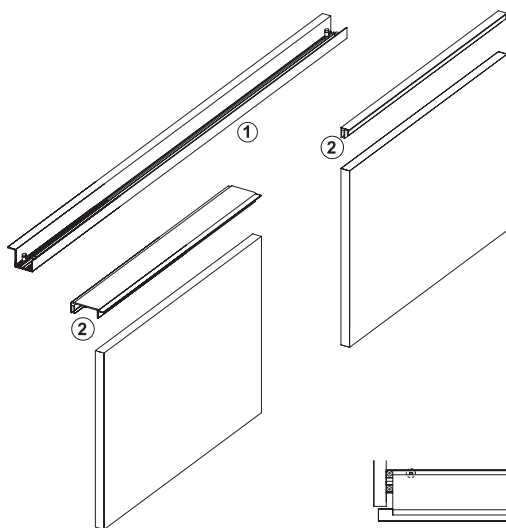
ANTA SCORREVOLE

ATTENZIONE!

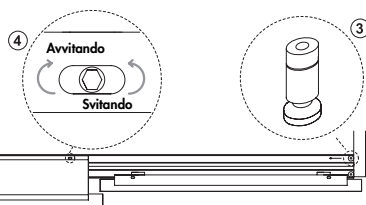
Prima di effettuare il montaggio del mobile scorrevole sbloccare le ante svitando il perno (1) e portandolo dalla posizione A alla posizione B (7 mm) per mezzo della brugola (2) diametro 2 mm in dotazione.



Schema di montaggio



- ④ La regolazione dell'anta in altezza si ottiene SVITANDO (salita anta) o AVVITANDO (discesa anta) la vite a brugola.
- ③ La regolazione dell'anta nella parte frontale si ottiene SVITANDO i fermi per pattino e facendoli scorrere lungo il binario.

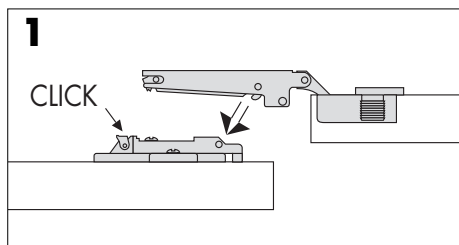


VISTA DALL'ALTO

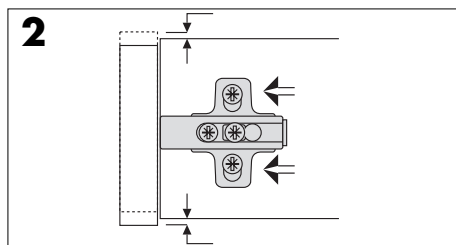
- 1. Binario superiore
- 2. Pattino superiore
- 3. Fermi per pattino
- 4. Vite a brugola

CERNIERE (Salice - Serie 900)

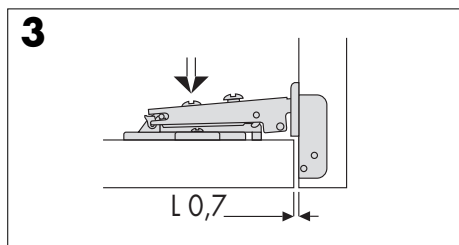
Montaggio tradizionale con basi Serie 200



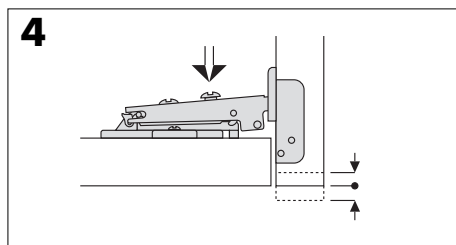
Inserire la cerniera sulla base. Posizionamento con fine corsa prestabilito.



Serrare la vite di fissaggio.

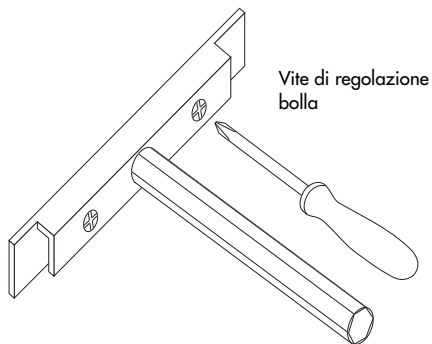


A montaggio terminato tra anta e fianco vi è una "L" di 0,7 mm.



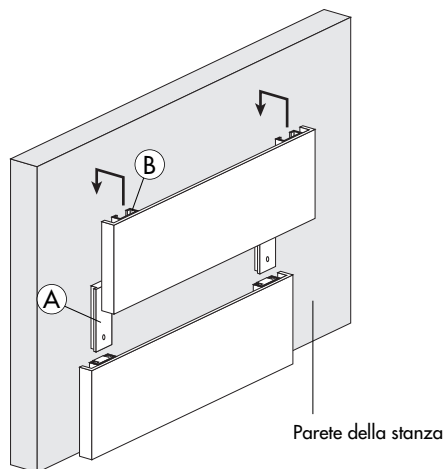
Aggancio di sicurezza.

SUPPORTO A SCOMPARSA PER MENSOLE



PARETE ATTEZZATA IN FOLDING

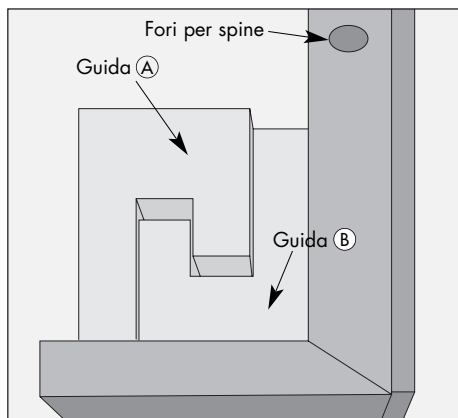
Schema di montaggio



- Fissare la guida (A) al muro con le apposite viti e fischer in confezione.
- Avvicinare la parete in folding al muro e farla scendere in modo che la guida (B) predisposta nella parete si agganci alla guida (A) fissata precedentemente al muro.

Attenzione! Lungo lo spessore della parete attrezzata sono predisposti dei fori per l'inserimento delle spine per una miglior tenuta.

Attenzione! L'ultimo pannello in alto se lo spazio in altezza del soffitto non permette lo scorrimento può essere fissato solo con le spine.



Fissare la guida (A) e tenere un lasco di 5 mm tra la guida e lo spessore interno della parete attrezzata.

SCHEDA PRODOTTO

Nota realizzata a tutela dell'acquirente in base alla legge 126 del 10.04.91 "Norme per l'informazione del consumatore" e al decreto n° 101 del 08.02.97 "Regolamento di attuazione", da apporre al prodotto esposto in modo ben visibile e consegnare unitamente alla merce venduta.

SCOCCA

Pannelli di particelle di legno 18 mm classe E1^(*), parte interna del mobile nobilitata in varie tinte e finiture, la parte esterna può essere impiallacciata in varie essenze oppure laccata nei vari colori opachi o lucidi in base al nostro campionario.

Bordi assolutamente atossici in ABS o in legno verniciato. Schiena sp. 3 mm in MDF classe E1^(*) nobilitato nella parte interna con varie finiture.

RIPIANI

Sono realizzati in cristallo sp. 6 mm.

PARACOLPI

Sull'anta vengono inseriti dei paracolpi in materiale plastico atossico con inserti in gomma per ammortizzare la chiusura delle ante.

PIANO LAVABO

Disponibile nei materiali marmo, marmo tecnico o pietre naturali con spessore 20 o 30 mm con trattamento antimacchia (da ripetere periodicamente per un buon mantenimento del piano); in legno listellare o multistrato marino sp. 60, 18 oppure 12 mm impiallacciato e tinto in varie finiture (come indicato a listino); in pannello agglomerato di particelle di legno in classe E1 con trattamento idrorepellente VT00 sp. 30 o 60 mm placcato in laminato finitura legno o laccato nei vari colori opachi o lucidi; piani in cristallo sp. 15 o 19 mm nei colori a listino; in mineralguss o ceramica con lavabo integrato; in porfido con spessore 3-6 cm nelle lavorazioni "filo lucido" e "spacco vivo".

CORNICI

Sono realizzate, a seconda del modello, in massello di abete o MDF in classe E1^(*) impiallacciato con essenze in tonalità alla finitura delle ante.

ZOCCOLI

Sono realizzati in MDF in classe E1 impiallacciati nelle varie finiture delle ante oppure laccato lucido o opaco nelle varie finiture a listino.

INTERNI CASSETTI

A seconda dell'articolo possono essere di due tipi:

- 1) internamente in multistrato di betulla con guida metallica applicata lateralmente;
- 2) con sponde laterali in metallo con guida incorporata (a scorrimento interno invisibile) ad estrazione totale e con fondo in agglomerato di particelle di legno classe E1^(*) con finitura melaminica grigia.

CERNIERE

Testate per oltre 200.000 aperture secondo le normative CTBA-LGA, sono realizzate in zama e sono registrabili su tre assi mediante apposite viti in cui agire con un semplice cacciavite.

ATTACCAGLIE

Sono regolabili in altezza e profondità.

SPECCHIERE

A seconda dell'articolo possono essere con cornici in acciaio inox, legno impiallacciato o laccato in varie finiture opache o lucide, in abs colore legno oppure laccate opache o lucide in basse alle finiture del listino. Gli specchi sono sp. 4 mm tipo MNG. Le schiene sono in agglomerato di particelle di legno in classe E1^(*) sp. 18 o 16 mm con finitura melaminica bianca.

PARTI ELETTRICHE E FARETTI

Sono tutte a normativa CE e relative norme elettriche.

PIEDINI

Possono essere realizzati in legno con finitura ad effetto noce antico, materiale plastico ad alta resistenza con sistema di regolazione per il livellamento degli elementi oppure in alluminio con inserto d'appoggio in plastica ad alta resistenza.

LAVABI

Possono essere realizzati in cinque materiali differenti:

- 1) ceramica (mat. naturale)
- 2) corian (resina composta)
- 3) mineralguss (resina composta)
- 4) teknorit (resina composta)
- 5) vetro (trasparente o colorato)
- 6) vetro freddo (resina poliestere e pigmenti vetrosi)

RUBINETTI E SIFONI

Vedi scheda allegata direttamente su ogni singolo modello.

ACCESSORI

Possono essere in legno in varie finiture a seconda del modello, in metallo con finitura cromata oppure ad effetto oro; in acciaio inox con particolari in vetro oppure teknorit.

ECOLOGIA

Alla fine della sua utilizzazione non disperdere il mobile nell'ambiente, ma chiamare l'Azienda Comunale di smaltimento rifiuti solidi urbani per il trasporto in discarica o recupero.

PROVATO DA:



Campioni rappresentativi di piani Arcom in listellare impiallacciato da 6,2 cm sono stati testati dal CATAS. Le prove applicate hanno constatato la resistenza alle macchie (EN 12720/97), al rigonfiamento dopo 24 ore di immersione in acqua (EN 317/93), all'adesione all'umido (prENV927-8/N343) e la resistenza dei bordi all'acqua (UNI 10460/95) con buoni risultati.

SCHEMA MODELLI

MODELLO	SCOCCA	FRONTALE	VARIANTE FRONTALE
POLLOCK CILIEGIO ROVERE SCURO E CHIARO	In truciolare (idrofugo V100) impiallacciato ciliegio, rovere scuro o rovere chiaro.	In truciolare premassellato impiallacciato ciliegio, rovere scuro o rovere chiaro. Vetro satinato.	In MDF poliesterato e laccato colorato opaco o lucido in varie tonalità.
BIANCO OPACO O LUCIDO	In truciolare (idrofugo V100) nobilitato e laccato bianco opaco o bianco lucido.	In MDF poliesterato e laccato bianco opaco o bianco lucido. Vetro satinato.	In MDF poliesterato e laccato colorato opaco o lucido in varie tonalità.
COLORATO OPACO O LUCIDO	In truciolare (idrofugo V100) nobilitato e laccato colorato opaco o lucido in varie tonalità.	In MDF poliesterato e laccato colorato opaco o lucido in varie tonalità. Vetro satinato.	
GOYA CILIEGIO ROVERE SCURO E CHIARO	In truciolare (idrofugo V100) impiallacciato ciliegio, rovere scuro o rovere chiaro.	In truciolare premassellato impiallacciato ciliegio, rovere scuro o rovere chiaro. Vetro satinato.	In MDF poliesterato e laccato colorato opaco o lucido in varie tonalità.
BIANCO OPACO O LUCIDO	In truciolare (idrofugo V100) nobilitato e laccato bianco opaco o bianco lucido.	In MDF poliesterato e laccato bianco opaco o bianco lucido. Vetro satinato.	In MDF poliesterato e laccato colorato opaco o lucido in varie tonalità.
COLORATO OPACO O LUCIDO	In truciolare (idrofugo V100) nobilitato e laccato colorato opaco o lucido in varie tonalità.	In MDF poliesterato e laccato colorato opaco o lucido in varie tonalità. Vetro satinato.	
DE CHIRICO BIANCO OPACO O LUCIDO	In truciolare (idrofugo V100) nobilitato e laccato bianco opaco o bianco lucido.	In MDF poliesterato e laccato bianco opaco o bianco lucido. Vetro satinato.	In MDF poliesterato e laccato colorato opaco o lucido in varie tonalità.
COLORATO OPACO O LUCIDO	In truciolare (idrofugo V100) nobilitato e laccato colorato opaco o lucido in varie tonalità.	In MDF poliesterato e laccato colorato opaco o lucido in varie tonalità. Vetro satinato.	
CEZANNE BIANCO OPACO	In truciolare (idrofugo V100) nobilitato e laccato bianco opaco o impiallacciato ciliegio.	In MDF poliesterato e laccato bianco opaco. Vetro satinato.	In MDF poliesterato laccato colorato opaco in varie tonalità. Vetro satinato.
CILIEGIO O COLORATO OPACO	In truciolare (idrofugo V100) nobilitato e laccato colorato opaco in varie tonalità o impiallacciato ciliegio.	Ante telaio in legno massello ed il pannello interno impiall. ciliegio o in MDF poliesterato e laccato colorato opaco in varie tonalità. Vetro satinato.	

SCHEDA MODELLI

MODELLO	SCocca	FRONTALE	VARIANTE FRONTALE
DALÌ NOCE ARTE POVERA	In truciolare (idrofugo V100) impiallacciato noce "arte povera", i fianchi sagomati sono in legno massello con finitura noce.	Anta e telaio in legno massello con finitura noce. Vetro anticato con particolari colorati rilegato al piombo con finitura bronzata.	N.B.: Nel modello DALÌ le specchiere, i pensili e le colonne sono di serie complete di cornice-cappello. (Altezza totale composizione H 202).
KARMA LARICE MONOCOLORE	In truciolare (idrofugo V100) impiallacciato in larice spazzolato monocolore in varie tonalità.	In truciolare premassellato impiallacciato larice spazzolato monocolore in varie tonalità. Vetro satinato. Di serie ante e cassette con apertura "push-pull".	
LARICE BICOLORE	In truciolare (idrofugo V100) impiallacciato in larice spazzolato bicolore in varie tonalità.	In truciolare premassellato impiallacciato larice spazzolato bicolore in varie tonalità. Vetro satinato. Di serie ante e cassette con apertura "push-pull".	
RUSH ZEBRANO COLORE	In truciolare (idrofugo V100) impiallacciato zebrano colore.	In truciolare premassellato impiallacciato zebrano colore in varie tonalità. Vetro satinato.	
LA FENICE BIANCO OPACO O LUCIDO	In truciolare (idrofugo V100) nobilitato e laccato bianco opaco, bianco lucido.	In Mdf poliesterato e laccato bianco opaco o bianco lucido.	
COLORATO OPACO O LUCIDO	In truciolare (idrofugo V100) nobilitato e laccato colorato opaco o lucido in varie tonalità.	In Mdf poliesterato e laccato colorato opaco o lucido in varie tonalità.	
NOCE CANALETTO	In truciolare (idrofugo V100) impiallacciato noce canaletto.	In truciolare premassellato e impiallacciato noce canaletto.	
ESCAPE BIANCO OPACO O LUCIDO	In truciolare (idrofugo V100) nobilitato e laccato bianco opaco, bianco lucido.	In Mdf poliesterato e laccato bianco opaco o bianco lucido.	
COLORATO OPACO O LUCIDO	In truciolare (idrofugo V100) nobilitato e laccato colorato opaco o lucido in varie tonalità.	In Mdf poliesterato e laccato colorato opaco o lucido in varie tonalità.	
ROVERE NERO, ROVERE BIANCO O NOCCIOLA	In truciolare (idrofugo V100) impiallacciato rovere bianco, rovere nero o nocciola.	In truciolare premassellato e impiallacciato rovere nero, rovere bianco o nocciola.	

ARCOM'S MATERIALS



WOOD

Solid wood tops are amongst the most precious and this is why they must be used with a certain care. Wood is a "live" material and is particularly sensitive to heat and humidity. Any changes in colour in the course of time due to sunlight must not be considered as a defect, rather a confirmation of the fact that it is a natural product. Attention: to clean wooden tops it is sufficient to use a cloth dampened in common glass cleaning products (water and a commercial glass cleaner) or water and neutral soap. It is important to dry any drops of water from wooden tops because, in the course of time, stagnating water penetrates the grooves of the brushed finish and causes the varnish to come away due to an increase in the humidity of the wood.



LACQUERS

Lacquered surfaces require particularly careful maintenance to avoid scratching them.

For cleaning purposes, simply use glass cleaning products or alcohol diluted in lots of water and dry immediately with a soft, non-abrasive cloth.

Do not use abrasive powders.

Do not use excessively aggressive products such as ammonia or acetone for lacquered surfaces.

Also avoid using furniture polish and direct contact with perfumes or acid-based products.



MARBLE

Differences in shade compared to the sample and small holes and veins that differ in intensity are special features of marble and confirm the authentic nature of the product.

Marble and granite have the tendency of absorbing liquids through their microscopic pores and then releasing them through evaporation. This characteristic means that they may absorb substances that could irreparably stain them (varnishes, cosmetics, perfumes and the like). Good and constant maintenance, without the excessive use of unsuitable soaps or detergents, conserve the shine of marble.

We suggest you protect the surfaces of the top by using a water-repellent stain-resistant product.



PORPHYRY

Porphyry is the most resistant rock extracted in Europe. It is of volcanic origin and has excellent characteristics: it is highly resistant to wear and tear and chemical agents, and has a high compression-breaking load. Arcom uses porphyry in three thicknesses: 2-3-6 cm, with "straight edge" or "split face" finishes and, only for 2 cm thick slabs, cut at 45°.

Furthermore, Arcom offers top surfaces in two finishes:

- FINE HONED (smooth surface);
 - BRUSHED AND FLAMED (bushhammered surface).
-

ARCOM'S MATERIALS



GLASS

Arcom uses glass both for its washbasins and for its 1.5 and 1.9 cm thick tops (in 18 colours). The curved glass basins are made by melting the glass and pouring it into a mould that is then put into a kiln. Once it has cooled, the basin is worked, squared, drilled and, if necessary, sandblasted and varnished. This process results in glass that has an excellent resistance and quality. Arcom uses two different types of glass for its basins. The Sfera model basins are made from lime glass which has a constant greeny blue sheen. The Karma basin is made from extra-clear glass, a completely transparent glass that, even when coloured, has not colour alteration. The Sun basin is made from "Vetro Freddo" an innovative material, comprising glass pigments and resins, which is easy to clean with a cloth or non-abrasive sponge.



CORIAN

Corian is a man-made building material that is resistant to wear and sturdy. It is marketed by DuPont in the form of slabs and bowls (sinks and washbasins). Corian is long-lasting, non-porous and easy to look after and repair, in most cases, if damaged. Corian is made to last: it is a **mixture of acrylic resin, a natural mineral and pigments**. Its surface has a very pleasant opal appearance and is compact and even throughout. Corian is not permeable to liquids and does not stain. It is odourless and cannot transmit odours. Corian resists to most typical household accidents and cannot be damaged by chemical household products. In the case of an "accident", small cuts, scratches and stains can be removed using fine-grain sanding paper and Scotch-Brite pads.



TEKNORIT

Teknorit is a composite material consisting in resins, mineral particles and pigments that blended create a sturdy, non-porous, even, renewable and lightweight product that is more resistant than stone.

Teknorit has reached excellent results in 2 important resistant tests:

1. excellent stain-resistance that is very important both for kitchen and bathroom products.
2. it is resistant to thermal shock, i.e. it does not crack in case of alternating temperatures (cold/hot water).

Teknorit washbasins can be cleaned using abrasive powder products, scotch-brite or fine-grain sanding paper.

MATERIALS USED BY ARCOM FOR THEIR WASHBASINS



CERAMIC

Washbasins in various shapes and sizes are available in the recessed undercounter or overcounter versions as well as the "tutto fuori" version.



CORIAN

Square or rectangular shaped washbasins available in the recessed overcounter or "tutto fuori" version.



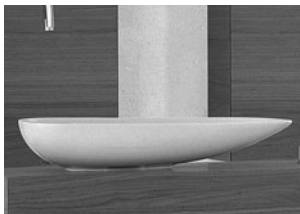
MINERALGUSS

Square shaped washbasin available in the "tutto fuori" version.



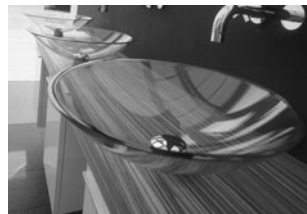
TEKNORIT

Washbasins of various shapes, available in the "tutto fuori", recessed overcounter or semi-recessed versions.



COLOURED CERAMIC

"Ginko" washbasin available in coloured ceramic in the "tutto fuori" version in the following colours: CHAMPAGNE and MINK.



GLASS

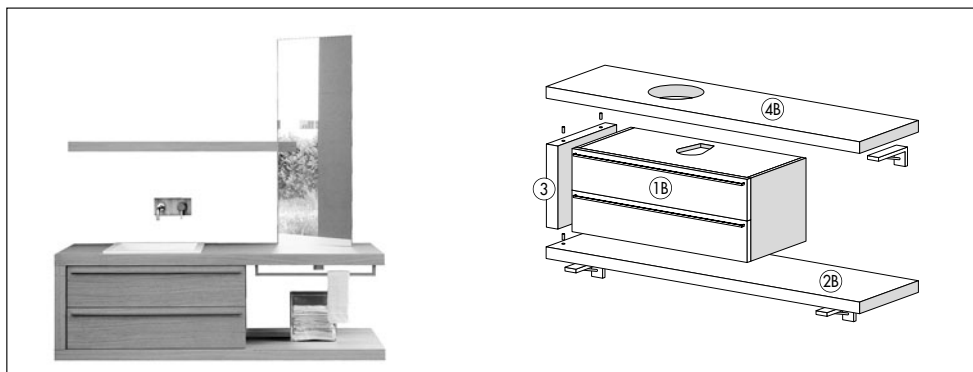
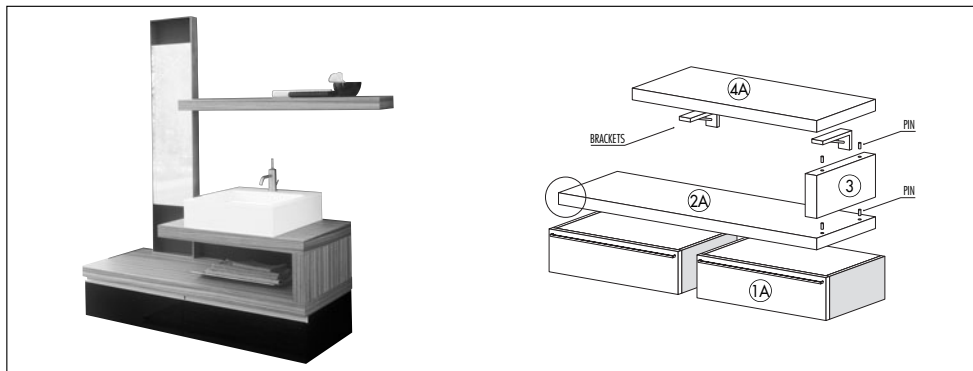
Rectangular shaped (mod. Karma white or black) and round shaped (mod. Sfera satin or transparent) washbasins. Available in the overcounter or "tutto fuori" version.



VETRO FREDDO

Available in 2 colours: Orange or Cognac.

ASSEMBLING 6cm THICK TOPS



ASSEMBLY INSTRUCTIONS

To assemble the 6 cm thick tops, please proceed in the following order:

- 1) Any wall-hung elements (1A) or those inserted between the two tops (1B);
- 2) The 6cm thick tops, below the different elements (2B) (fasten with brackets), or above (2A) (without brackets);
- 3) The vertical legs, connecting the two tops (3) (simple pin connection);
- 4) The top the washbasin is to be inserted in, must be installed with brackets (4A); it must be placed on any underlying elements or, depending on the case, it must be fitted on and installed using one or more brackets (4B).

WARNING! Before permanently fastening the brackets or supports, adjust them to check that all the wall-hung elements are perpendicular to the wall.

CLEANING AND LOOKING AFTER WOODEN TOPS

WOOD is a "live" material and is particularly sensitive to heat and humidity. Any change in colour in the course of time, due to sunlight, must not be

considered a defect, rather a confirmation of the fact that it is a natural material.

WARNING! To clean wooden tops, simply use a cloth moistened with normal cleaning products for glass (water and Vetril) or water and Marseille laundry soap (it is advisable to dry any drops of water on wooden tops).

DO NOT USE abrasive products, acetone, chlorine or solvents; do not use furniture wax or polish, as the tops do not require any special protective treatment, which might damage the varnish.

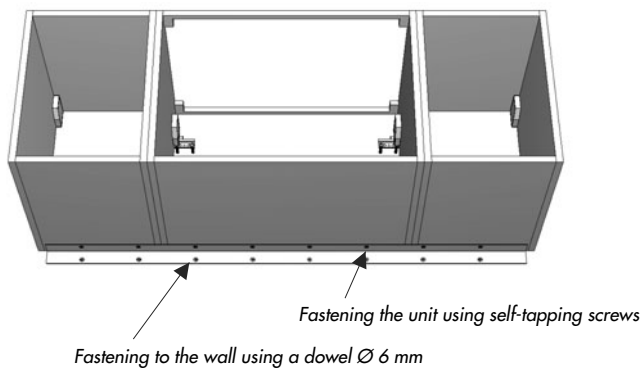
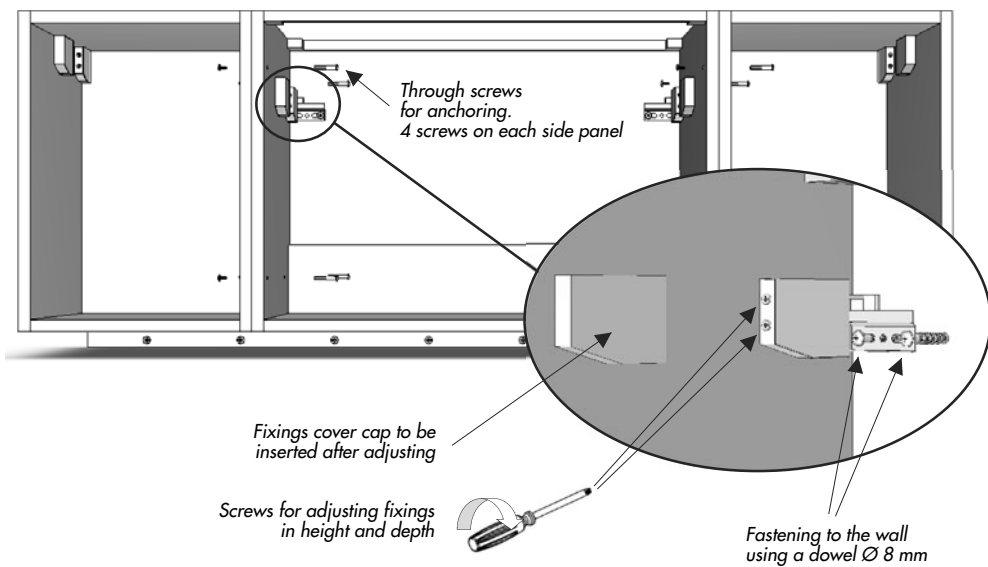
CLEANING AND LOOKING AFTER LACQUERED TOPS

LACQUERED SURFACES require particularly careful maintenance to avoid scratches.

WARNING! For cleaning purposes, simply use cleaning products for glass or alcohol diluted in plenty of water, and dry immediately with a soft non-abrasive cloth.

DO NOT USE abrasive powders, or excessively aggressive products, such as ammonia or acetone, on lacquered surfaces. Furniture wax must also be avoided.

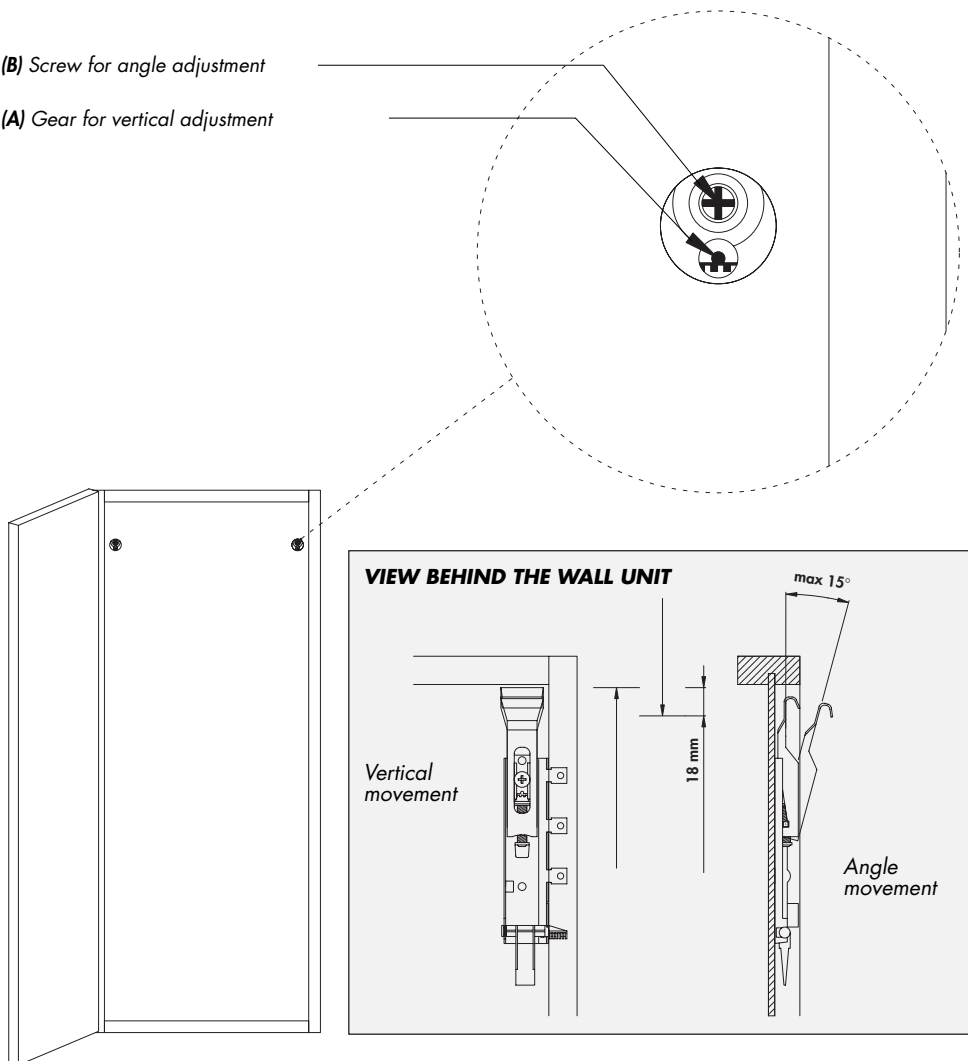
FIXING SUPPORT



ADJUSTING THE FIXING

(B) Screw for angle adjustment

(A) Gear for vertical adjustment



HOW TO ADJUST THE FIXING FROM INSIDE THE WALL UNIT

- 1) Open the wall unit door
- 2) Remove the 2 hole caps from the top corners
- 3) Take a cross head screwdriver
- 4) Use it to adjust the height of the wall unit, using the gear (A)
- 5) Adjust the distance from the wall using the screw (B)

ASSEMBLING AND FIXING THE SUPPORT BARS (for undercounter washbasins)



2 support bars with 4 pins (adjustable).



Position the support bar diagonally across the base unit.



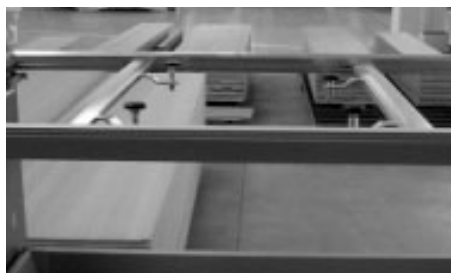
Turn the support bar a few degrees.



Insert the support bar into its place.



Bring the support bar parallel with the side panel.



Adjust the distance according to the length of the washbasin.



Adjust the pins until the washbasin is resting on it.

ASSEMBLING AND FIXING THE "SOAP" SEMI-RECESSED WASHBASIN



1 - Tighten the threaded bar on the bush on the washbasin.



2 - Tighten the wing nut on the threaded bar until it touches the washbasin (see photo 3).



3 - The wing nut tightened on the threaded bar.



4 - Tighten the second wing nut, facing the opposite direction to the first, until it is parallel with the top.



5 - Insert the plate.



6 - Tighten the plate using the screw on the bush on the tops.

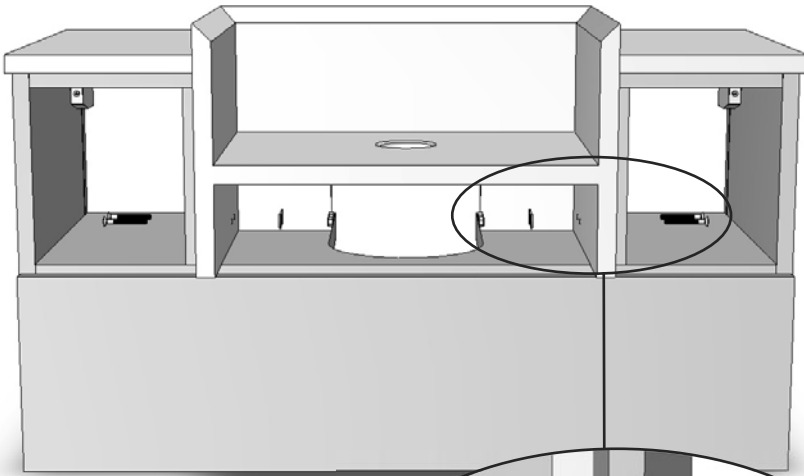


7 - Insert the washer into the threaded bar.



8 - Tighten it all with the wing nut.

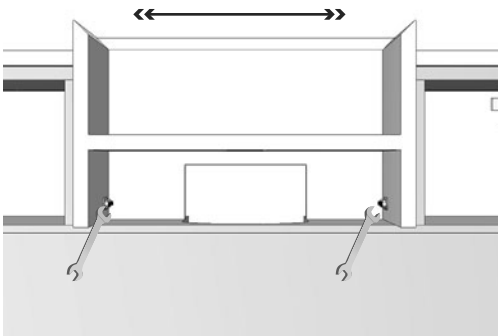
"CUBO" WASHBASIN UNIT WITH CENTRAL WASHBASIN



Nut and washer
for anchoring.

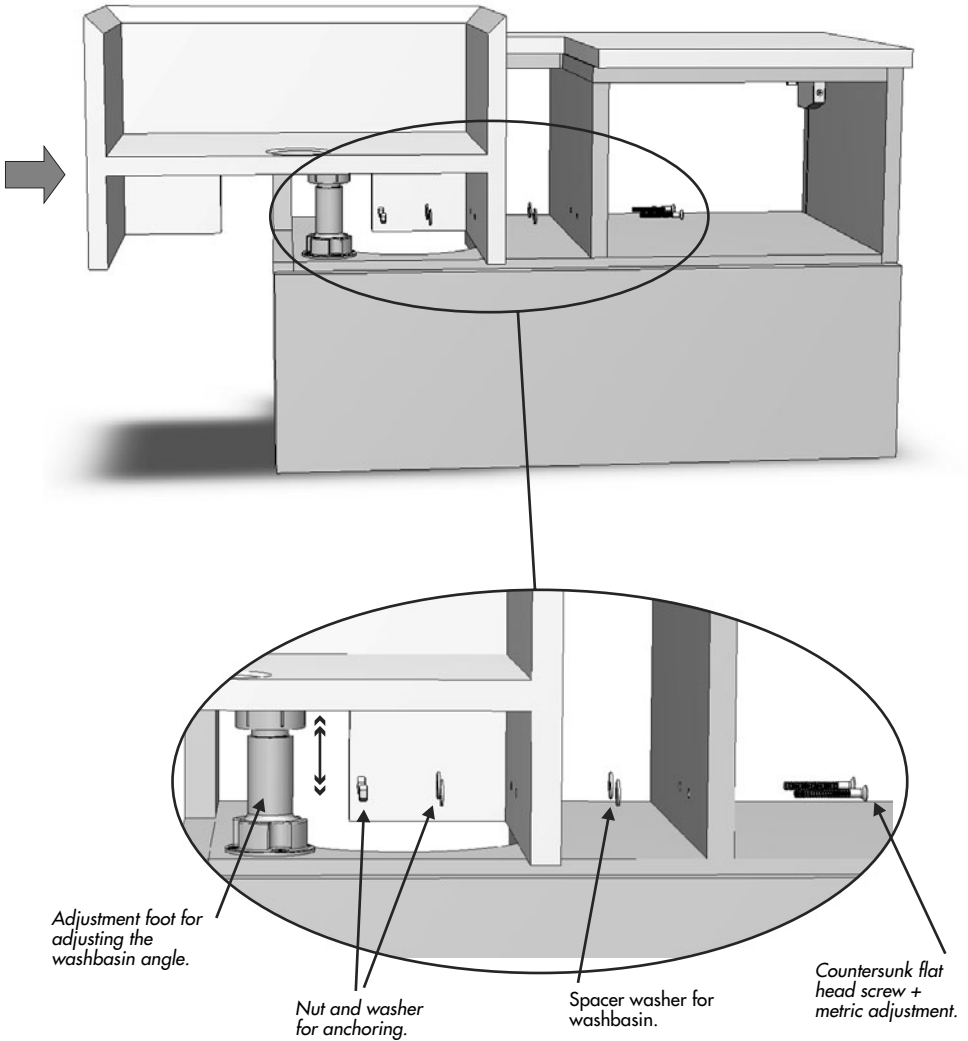
Countersunk flat head
screw + metric adjustment

Spacer washer for washbasin, to be
inserted between the side panel and
the washbasin.



When attaching this washer, it is important to ensure that the drawer does not touch the washbasin when opened.
If there should be any difficulty with inserting the washbasin, remove the washers and centre the washbasin by tightening or loosening the anchor bolts, as shown in the diagram.

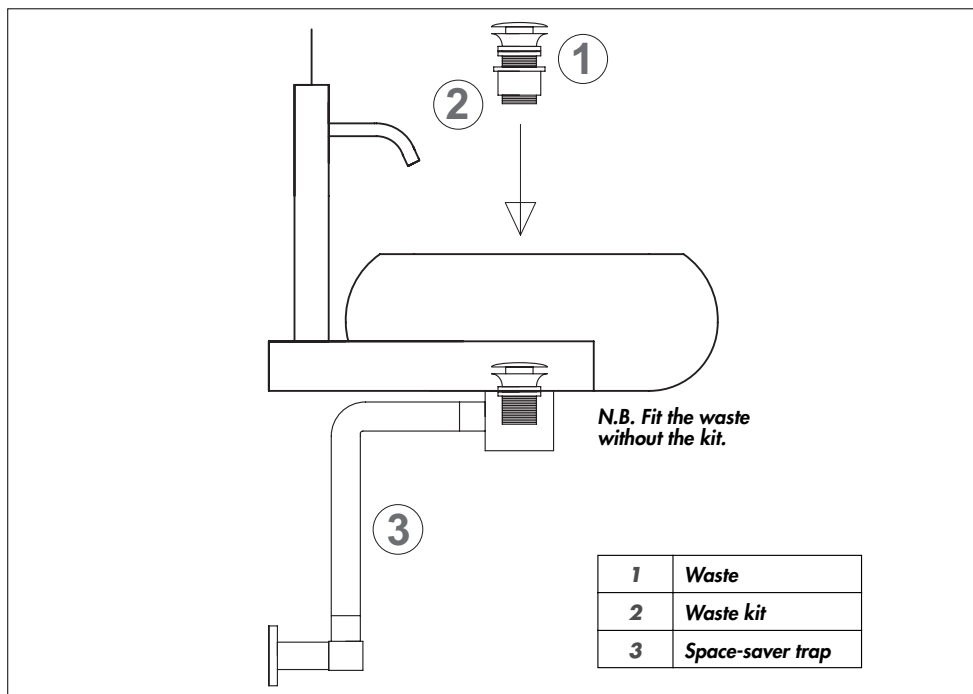
"CUBO" WASHBASIN UNIT



When attaching this washer, it is important to ensure that the drawer does not touch the washbasin when opened.

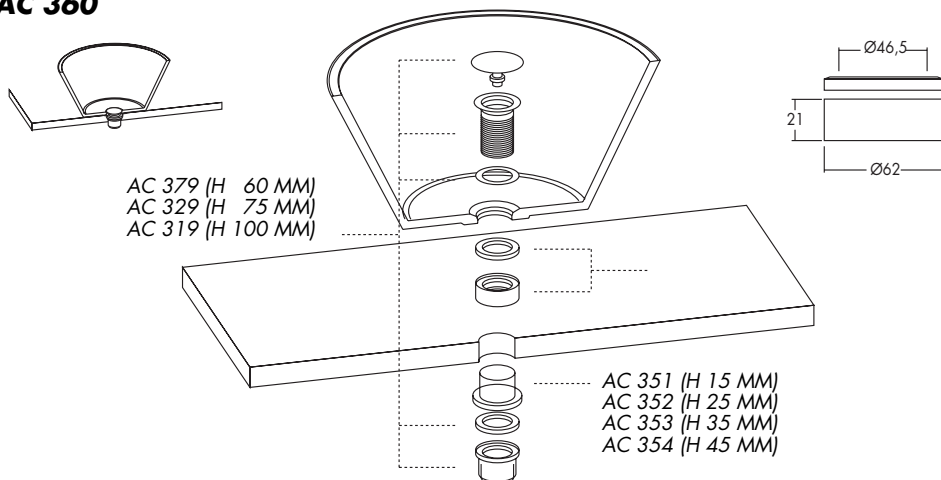
ASSEMBLING THE WASTE WITH SPACE-SAVER TRAP

FOR "SOAP" SEMI-RECESSED WASHBASIN



DRAINS FOR WALL-HUNG BASIN (Without overflow)

AC 360

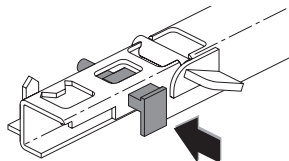


DRAWERS AND DEEP DRAWERS



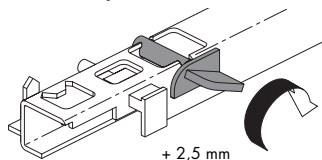
Assembling, dismantling and adjusting

Drawer blocking system



Wooden drawer (partial extension)
Fixing system

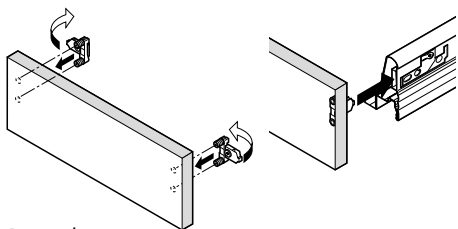
Vertical adjustment



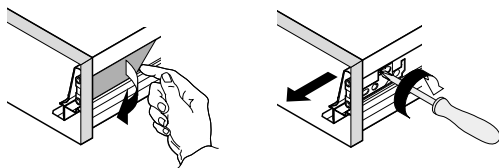
Wooden drawer (partial extension)
Drawer adjustment system

TANDEMBOX / INTRABOX

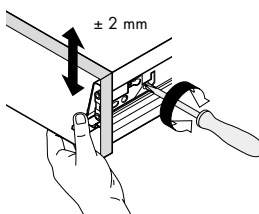
Assembling the front



Deep drawer

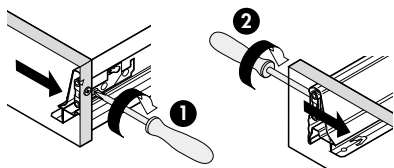


Vertical adjustment

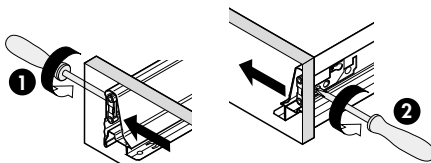


Side adjustment

1 mm to the right



1 mm to the left



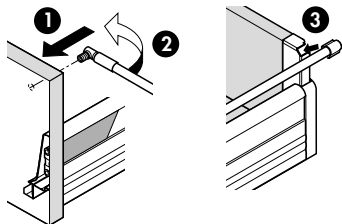
DRAWERS AND DEEP DRAWERS



Assembling, dismantling and adjusting

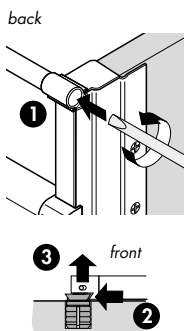
TANDEMBOX / INTRABOX - Deep drawer

Assembling the rails



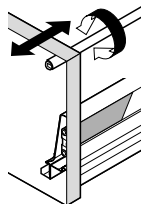
1. Insert the rail
2. Lift the rail up at the back
3. Slot the rail into the back

Dismantling the rail



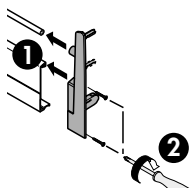
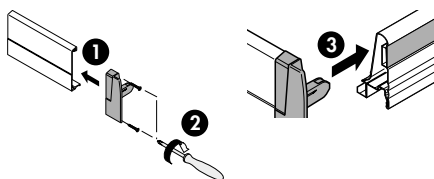
1. Remove the rail from the back
2. Reduce bush expansion
3. Remove the bush

Adjusting the angle



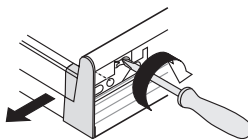
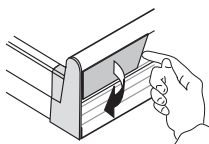
TANDEMBOX / INTRABOX - Inside drawer

Assembling the front



1. Insert the fixings into the front
2. Tighten the screw
3. Slot the fixings into the drawer sides

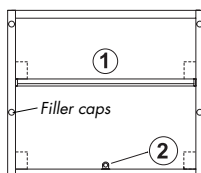
Dismantling the front



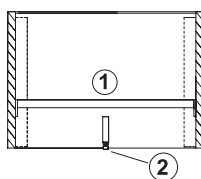
PUSH-PULL DEVICE (New type)

Assembly diagram

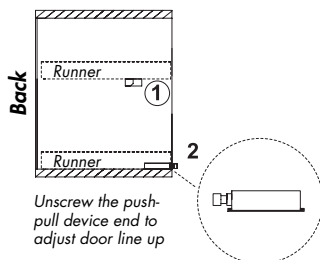
Front view



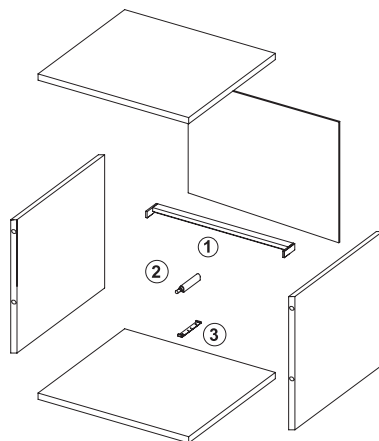
Section as per plan



Side section



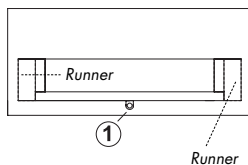
1. Aluminium rail
2. Push-pull device
3. Fixing support for push-pull device



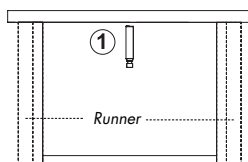
TOP DRAWER WITH PUSH-PULL DEVICE

Assembly diagram

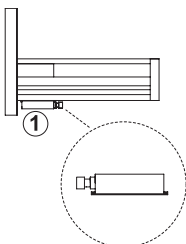
Back view



Bottom view

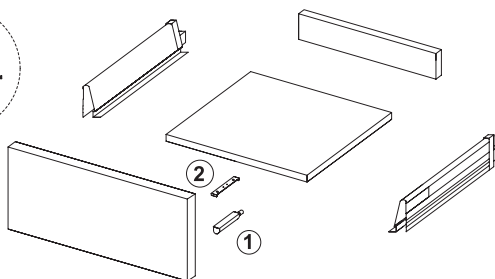


Side view



Unscrew the push-pull device end to adjust door line up

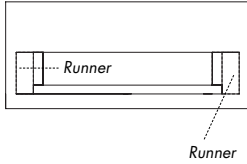
1. Push-pull device
2. Fixing support for push-pull device



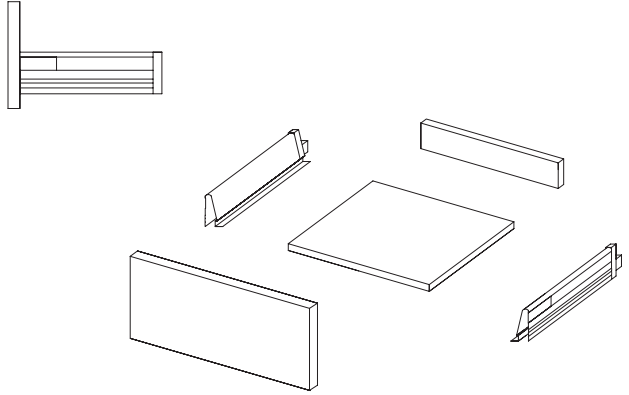
BOTTOM DRAWER

Assembly diagram

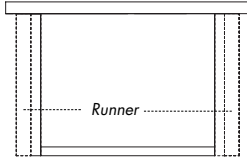
Back view



Side view



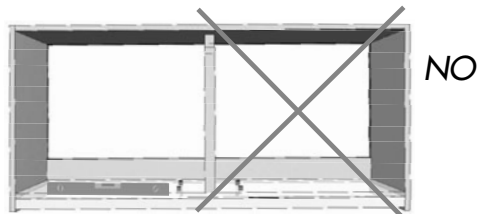
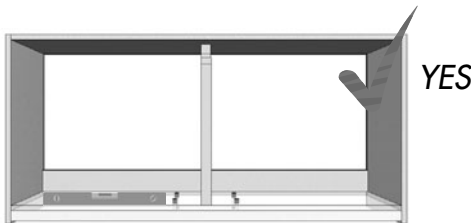
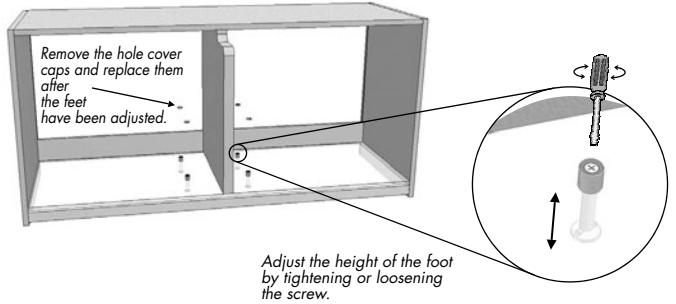
Bottom view



UNIT WITH PULLOUT SLIDING DOORS

Adjusting the bottom panel

For correct door opening, it is necessary for the unit to be perfectly squared up. Once it has been assembled, adjust the bottom panel of the unit so that it is perfectly aligned, using the adjustable feet provided.



PULLOUT SLIDING DOOR

Horizontal adjustments

Leave a space of 4 mm between the doors (see fig. 1).
Use the 3 mm hexagon wrench provided, in the left slot (see fig. 2).

fig. 1

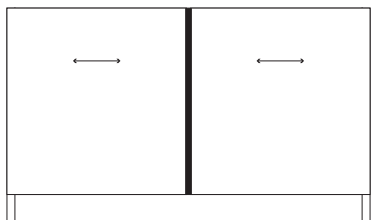
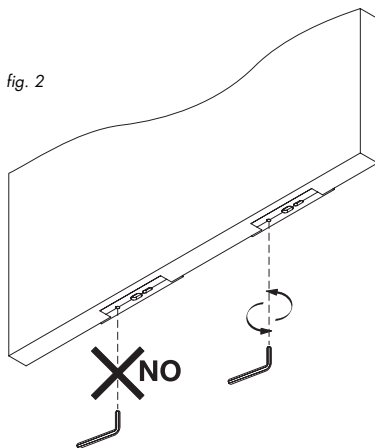


fig. 2



Vertical adjustments

IMPORTANT

Open the first wing with care by sliding it until it stops (see fig. 3), then level it through the vertical adjustment system using the 3 mm. hexagon wrench provided, in the right slot (see fig. 5).

Similarly, adjust the height position referred to the structure (see fig. 4).

Repeat the same operations on the second wing.

fig. 3

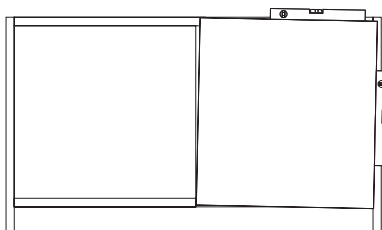


fig. 4

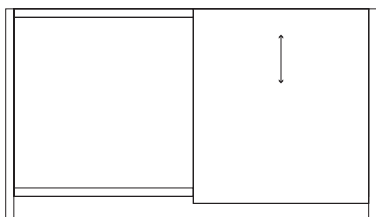
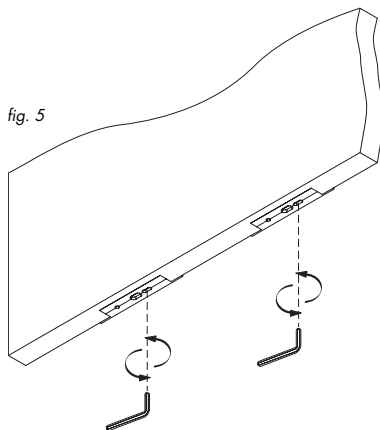


fig. 5



Check that the space between the doors is always equal. If it's not, operate on parallel adjusting systems when WINGS ARE CLOSED (see fig. 5).

PULLOUT SLIDING DOOR

Depth adjustments of doors

To align wings in depth (see fig. 6), operate on the upper bracket (fixed on the wing), as follows:

A) loosen the two locking screws on the horizontal plate through a star screwdriver (see fig. 7)

B) adjust the cam using a 3 mm hexagonal key, modifying the depth position of the horizontal plate (see fig. 8)

C) tighten the screws loosened in step A.



fig. 6

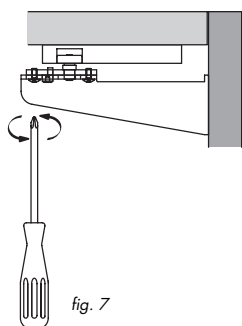


fig. 7

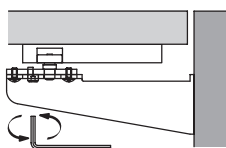
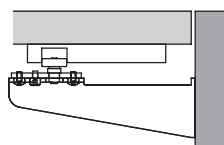


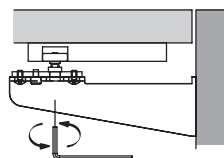
fig. 8

Should the upper bracket wheel not be fully inside the guide even after the above mentioned adjustments (see fig. 9), operate on the adjustable pin using the 3 mm hexagon wrench provided (see fig. 10).



the wheel is not correctly inserted in the runner

fig. 9



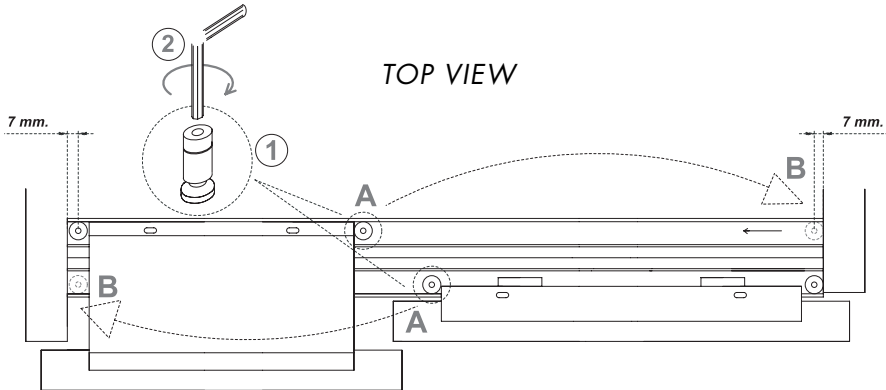
the wheel is correctly inserted in the runner

fig. 10

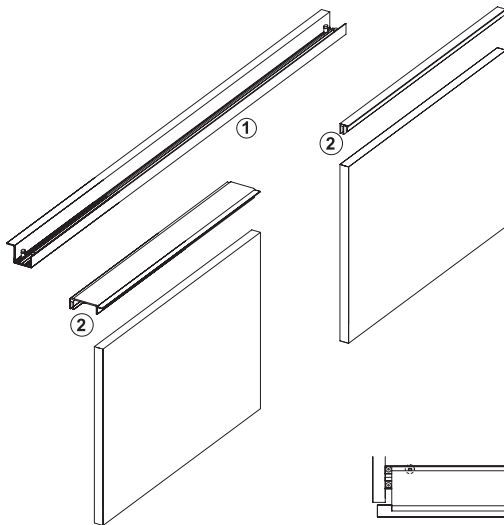
SLIDING DOOR

WARNING!

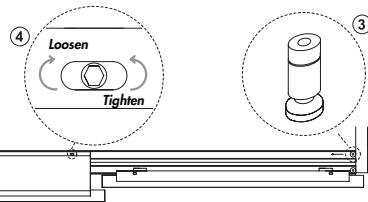
Before assembling the unit with sliding door, unlock the doors by loosening the pin (1) and move it from position A to position B (7 mm) using the 2 mm diameter Allen key (2) provided.



Assembly diagram



- Adjust the height of the door by **LOOSENING** (door up) or **TIGHTENING** (door down) the socket head screw.
- Adjust the door front by **LOOSENING** the slide stops, and sliding them along the track.

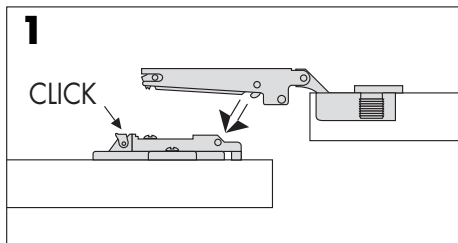


VIEW FROM TOP

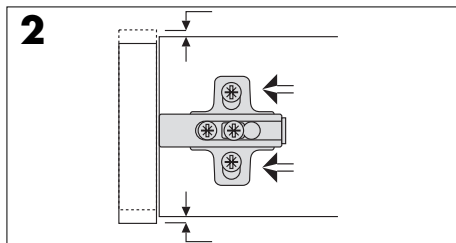
- Top runner
- Top slide
- Slide stops
- Socket head screw

HINGES (Salice - 900 Series)

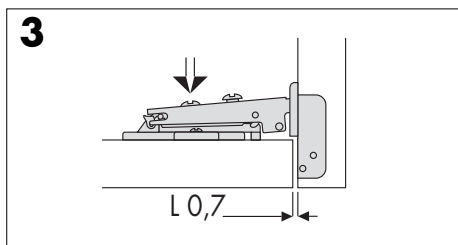
Traditional assembly for 200 Series base units



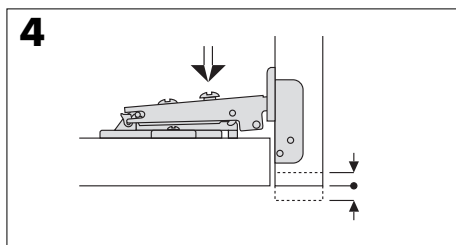
Fasten the hinge to the base unit. This position has a pre-established end stop.



Tighten the fastening screw.

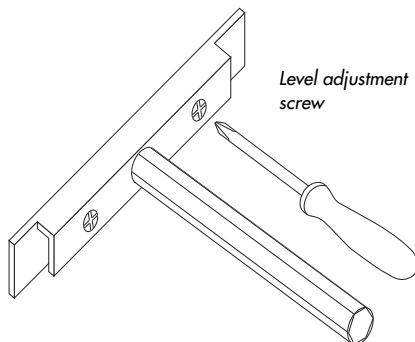


After assembling, there is a 0.7 mm gap between the door and the side.



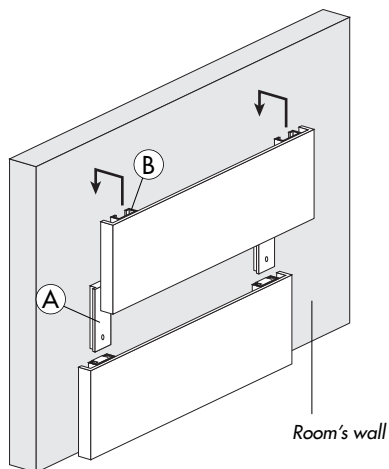
Safety device.

CONCEALED SUPPORT FOR SHELVES



FOLDED PANELS WITH ACCESSORIES

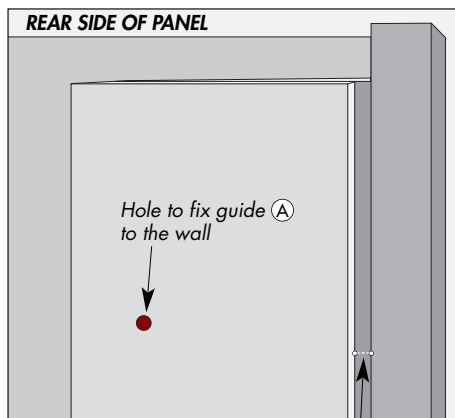
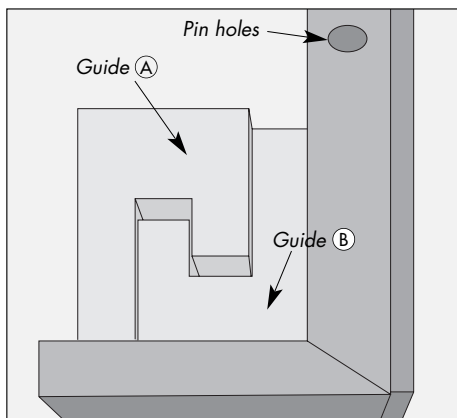
Wall of the room



- Fix guide (A) to the wall using the special screws and screw plugs supplied.
- Place the folded panel against the wall and position it so that the guide (B) on the panel attaches to the guide (A) that has already been fixed to the wall.

Attention! There are some holes along the edges of the panel for the application of pins that can be added to increase stability.

Attention! If the space available in height does not allow the panel to slide into the guide, the top panel will be fixed using pins only.



Fix guide (A) and leave a gap of 5 mm between the guide and the inner edge of the panel.

PRODUCT DATA SHEET

Note intended to safeguard the purchaser in compliance with Law 126 of 10.04.91 - "Regulations for consumer information" and Decree no. 101 of 08.02.97- "Implementation regulations", to affix to the exhibited product so that it is clearly visible and to be delivered with the sold goods.

CARCASS

Class E1^(*) 18 mm wood particleboard panels. The inside of the unit is melamine-faced in a choice of colours and finishes, the outside can be veneered in a choice of wood finishes or lacquered in a choice of matt or gloss colours according to our sample collection.

Completely non-toxic ABS or varnished wood edges. Class E1^(*) 3 mm MDF back. The inside of the unit is melamine-faced with a choice of finishes.

SHELVES

Made from 6 mm glass.

BUFFERS

Doors are fitted with non-toxic plastic buffers with rubber inserts for soft-closing.

WASHBASIN TOPS

Available in 20 or 30 mm marble, technical marble or natural stone, with stain-proof treatment (to be repeated regularly to preserve the top well); in 60, 18 or 12 mm strip wood or marine plywood, veneered and coloured in a choice of finishes (as indicated in the priced catalogue); in Class E, 30 or 60 mm wood particleboard panel with water-repellent treatment V100, 15 or 19 mm laminate-faced with wood finish or lacquered in a choice of matt or gloss colours; glass top, in the colours indicated in the price-list; in Mineralguss or ceramic with integrated washbasin; in 3-6 cm porphyry, with "straight edge" or "split face" finishes.

FRAMES

Depending on the model, available in solid pinewood or Class E1^(*) MDF veneered with wood finishes in colours to match the door finish.

PLINTHS

In Class E1 MDF veneered in a choice of door finishes or in gloss or matt lacquer in a choice of finishes as indicated in the price-list.

DRAWER INSIDES

These are available in two types, depending on the model:

- 1) with insides in birch plywood with metal runners attached to the sides;
- 2) with metal side panels and incorporated full-extension runners (concealed inner sliding) and with a Class E1^(*) wood particleboard bottom with grey melamine finish.

HINGES

Tested for over 200,000 opening cycles in compliance with CTBA-LGA regulations, these come in ZAMAK alloy and can be adjusted to three positions using special screws and a simple screwdriver.

FITTINGS

These can be adjusted in height and depth.

MIRRORS

Depending on the model, these come with frames in stainless steel, veneered or lacquered wood in a choice of matt or gloss finishes, in wood-coloured ABS or matt or gloss lacquered in the colours indicated in the priced catalogue. Mirrors are 4 mm, type MNG. Back panels are in Class E1^(*) 18 pr 16 mm wood particleboard, with white melamine finish.

ELECTRIC PARTS AND SPOTLIGHTS

These all comply with CE regulations and related electrical regulations.

LEGS

Legs are available in wood with antique walnut finish, high-resistant plastic with an adjustment system for levelling parts or in aluminium with a high-resistant plastic support insert.

WASHBASINS

These are available in five different materials:

- 1) Ceramic (natural material)
- 2) Corian (composite resin)
- 3) Mineralguss (composite resin)
- 4) Teknorit (composite resin)
- 5) Glass (transparent or coloured)
- 6) Vetro freddo (polyester resin and glass pigments)

TAPS AND DRAIN TRAPS

See chart attached to each separate model.

ACCESSORIES

These are available in wood in a choice of finishes depending on the model, in metal with chrome or gold finish; in stainless steel with glass details, or in Teknorit.

ECOLOGY

When you have finished with the furnishing item, do not throw it away, instead call your local Municipal solid urban waste company to take it to the dump or for recycling.

TESTED BY:

CATAS

Samples of Arcom tops in 6.2 cm veneered strip wood have been tested by CATAS.

The tests results inform that these tops are stain-resistant (EN 12720/97), resistant to moisture expansion after steeping 24 hours in water (EN 317/93), resistant to humidity (prENV927-8/N343) and have highly water-resistant edges (UNI 10460/95).

MODEL DATA SHEET

MODEL	CARCASS	FRONT	FRONT OPTIONS
POLLOCK CHERRY DARK OR LIGHT OAK	Cherry, dark oak or light oak veneered chipboard (water-repellent V100).	In cherry, dark or light oak veneered pre-edged chipboard. Satin glass.	In polyester coated MDF, lacquered in various matt or gloss colours.
MATT OR GLOSS WHITE	Melamine-faced chipboard (water-repellent V100) lacquered in matt or gloss white	In polyester coated MDF, lacquered in matt or gloss white. Satin glass.	In polyester coated MDF, lacquered in various matt or gloss colours.
MATT OR GLOSS LACQUER	Melamine-faced chipboard (water-repellent V100) lacquered in various matt or gloss colours.	In polyester coated MDF, lacquered in various matt or gloss colours. Satin glass.	
GOYA CHERRY DARK OR LIGHT OAK	Cherry, dark oak or light oak veneered chipboard (water-repellent V100).	Cherry, dark oak or light oak veneered pre-edged chipboard (water-repellent V100). Satin glass.	In polyester coated MDF, lacquered in various matt or gloss colours.
MATT OR GLOSS WHITE	Melamine-faced chipboard (water-repellent V100) lacquered in matt or gloss white.	In polyester coated MDF, lacquered in matt or gloss white. Satin glass.	In polyester coated MDF, lacquered in various matt or gloss colours.
MATT OR GLOSS LACQUER	Melamine-faced chipboard (water-repellent V100) lacquered in various matt or gloss colours.	In polyester coated MDF, lacquered in various matt or gloss colours. Satin glass.	
DE CHIRICO MATT OR GLOSS WHITE	Melamine-faced chipboard (water-repellent V100) lacquered in matt or gloss white.	In polyester coated MDF, lacquered in matt or gloss white. Satin glass.	In polyester coated MDF, lacquered in various matt or gloss colours.
MATT OR GLOSS LACQUER	Melamine-faced chipboard (water-repellent V100) lacquered in various matt or gloss colours.	In polyester coated MDF, lacquered in various matt or gloss colours. Satin glass.	
CEZANNE MATT WHITE	Melamine-faced chipboard (water-repellent V100) lacquered in matt white or cherry veneered chipboard.	In polyester coated MDF, lacquered in matt white. Satin glass	In polyester coated MDF, lacquered in various matt colours. Satin glass.
CHERRY OR MATT LACQUER	Melamine-faced chipboard (water-repellent V100) lacquered in various matt colours or cherry veneered chipboard.	Door with solid wood frame and cherry veneered or polyester coated MDF interior panel lacquered in various matt or gloss colours. Satin glass.	

MODEL DATA SHEET

MODEL

DALÌ

"ARTE POVERA" WALNUT

CARCASS

Chipboard (water-repellent V100) veneered in "Arte Povera" walnut, with shaped sides in solid wood with walnut finish.

FRONT

Solid wood door and frame with walnut finish. Antique-finish leaded glass with a bronzed finish and coloured details.

FRONT OPTIONS

N.B. The DALÌ model has standard mirrors, wall units and tall units, which include a top cornice. (Total height for the arrangement H. 202).

KARMA

UNICOLOUR LARCH

Unicolour brushed larch veneered chipboard (water-repellent V100) in various colours.

Unicolour brushed larch veneered pre-edged chipboard in various colours. Satin glass. Standard doors and drawers with "push-pull" opening mechanism.

BICOLOUR LARCH

Bicolour brushed larch veneered chipboard (water-repellent V100) in various colours.

Bicolour brushed larch veneered pre-edged chipboard in various colours. Satin glass. Standard doors and drawers with "push-pull" opening mechanism.

RUSH

COLOURED ZEBRANO WOOD

Zebrano veneered chipboard (water-repellent V100) in various colours.

Zebrano veneered pre-edged chipboard in various colours. Satin glass.

LA FENICE

MATT OR GLOSS WHITE

Melamine-faced chipboard (water-repellent V100) lacquered in matt or gloss white.

In polyester coated MDF, lacquered in matt or gloss white.

MATT OR GLOSS LACQUER

Melamine-faced chipboard (water-repellent V100) lacquered in various matt or gloss colours.

In polyester coated MDF, lacquered in various matt or gloss colours.

BLACK WALNUT

Black walnut veneered chipboard (water-repellent V100).

Black walnut veneered pre-edged chipboard.

ESCAPE

MATT OR GLOSS LACQUER

Melamine-faced chipboard (water-repellent V100) lacquered in matt or gloss white.

In polyester coated MDF, lacquered in matt or gloss white.

MATT OR GLOSS LACQUER

Melamine-faced chipboard (water-repellent V100) lacquered in various matt or gloss colours.

In polyester coated MDF, lacquered in various matt or gloss colours.

BLACK OAK, WHITE OAK OR HAZELNUT OAK

Black oak, white oak or hazelnut oak veneered chipboard (water-repellent V100).

Black oak, white oak or hazelnut oak veneered pre-edged chipboard.

REMARKS

A series of horizontal dotted lines for writing remarks.





ARCOM srl

33070 Maron di Brugnera/Pn/Italy

Viale Lino Zanussi, 34/B

Tel. +39.0434.613 619

Fax +39.0434.608 137

E-mail: arcom.srl@libero.it



E-mail: gruppoatma@gruppoatma.it

<http://www.gruppoatma.it>